

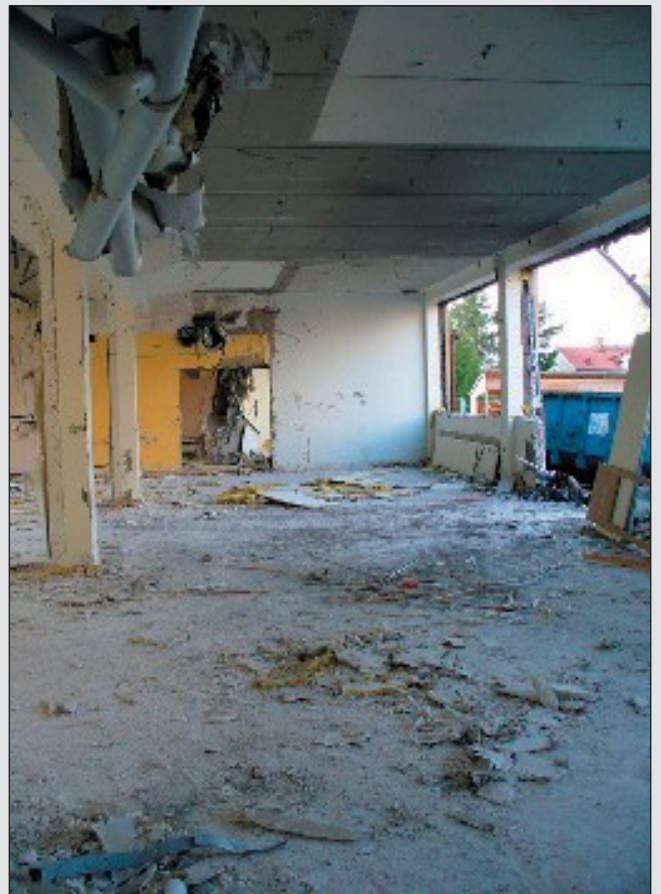


LULEÅ KOMMUN

Information från miljö- och byggnadsförvaltningen

Bygg- och rivningsavfall

Råd och riktlinjer för dig som planerar ombyggnation och/eller rivning



Innehållsförteckning

	<u>Sida</u>
Inledning	3
Riktlinjer för bygg- och rivningsavfall i Luleå kommun	4
Farligt avfall, Sorteringsguide	5-6
Material för återanvändning	7
Material för materialåtervinning	8
Material för energiåtervinning	9
Deponiavfall	10
Lagstiftning om avfall	10
Byggherrens och fastighetsägarens ansvar	10

2015-05

Inledning

Dagens rivningar, ombyggnationer och renoveringar ställer stora krav på byggherren/ fastighetsägaren som oftast är ytterst ansvarig för att avfallet sorteras och tas om hand på ett miljöriktigt sätt. Ibland krävs det också hjälp av specialister när det gäller materialinventering, sanering, rivning och källsortering.

Avsikten med rivningsbestämmelser är i första hand att få bort farligt avfall ur kretsloppet och säkerställa att riskmaterial tas om hand på ett riktigt sätt.

Med rätt teknik, de förberedelser som behövs och tillräckligt med tid för demontering kan många byggprodukter och mycket material från rivningar återbrukas. Detta gäller till exempel fönster, isoleringsmaterial, taktegel, dörrar och skåp.

EU-regler

Inom EU finns det ett gemensamt mål för att minska mängden avfall. Avfallet som ändå uppkommer ska hanteras på ett bra sätt genom:

1. återanvändning och därefter
2. materialåtervinning och
3. energiåtervinning.

Deponering (lägga på tipp) ska vara en sista utväg för avfall som inte kan hanteras på annat sätt.

Återanvändning och återvinning

En mycket stor andel bygg- och rivningsavfall återanvänds och återvinns i Luleå numera. Det sorterade avfallet används bland annat till vägbyggen eller som utfyllnadsmaterial.

Återanvändning

På Byggmarknaden på Kronan finns det utsorterat byggmaterial som är i så bra skick att det kan återanvändas. Se mer på sida 8.



Riktlinjer för bygg- och rivningsavfall i Luleå

Rivningslov, rivningsplan och rivningsanmälan

När en byggnad ska rivras helt eller delvis krävs rivningslov om byggnaden ligger inom detaljplanelagt område. Rivningslov utfärdas av miljö- och byggnadsnämnden.

Innan rivningsarbeten påbörjas ska miljö- och byggnadsnämnden meddela ett startbesked. I startbeskedet beslutas även den kontrollplan som nämnden bedömt behövs för rivningsarbetet.

För mindre rivningsarbeten krävs endast en rivningsanmälan

Miljö- och byggnadsnämnden kan även besluta att en rivningsplan ska lämnas in för vissa arbeten som enbart kräver anmälan om icke bygglovspliktig åtgärd, om man kan anta att rivningsmaterialet från dessa arbeten innehåller farligt avfall. Ett sådant beslut ska ske inom en vecka efter att anmälan har kommit till nämnden.

Krävs en rivningsplan ska en kvalitetsansvarig med erforderlig kompetens utses av byggherren. Den kvalitetsansvarige måste antingen vara riksbehörig eller vara godkänd av miljö- och

byggnadsnämnden för det aktuella arbetet.

Den kvalitetsansvarige ska bland annat se till att byggherren gör alla kontroller som är nödvändiga för att bygglagstiftningens krav ska uppfyllas.

Rivningsplan

Rivningsplanen är en plan över hur rivningsmaterialet ska hanteras.

Rivningsarbetet får inte starta förrän nämnden har gett startbesked. Säkerhet, miljöaspekter och ekonomiska aspekter ska vägas in.

Anmälningsplikt

Mellanlagring och användning av avfall för anläggningsändamål kan vara anmälningspliktigt enligt miljöbalken. Anmälan görs till miljö- och byggnadsförvaltningen. I vissa fall kan tillstånd behöva sökas hos länsstyrelsen.

Om du är osäker på om det du planerar göra är anmälningspliktigt så kontakta miljö- och byggnadsförvaltningen.

Kontakt

Kontakta nämndens expedition om du är osäker på om det du planerar kräver bygglov, rivningslov eller andra tillstånd.

Telefon: 0920-45 66 00

E-post:

miljobyggnadsforvaltningen@lulea.se

Postadress:

Miljö- och byggnadsnämnden
Luleå kommun
971 85 Luleå

Inventering

En inventering utförs för att undersöka om det finns riskmaterial eller farliga produkter i byggnaden före starten av rivningsarbetet.

Hur arbetet med att ta bort det farliga avfallet ska gå till ska visas i rivningsplanen.

Blanketter

Rivningsanmälan görs på en särskild blankett.

Du hittar blanketter på www.lulea.se.

Sök på rivningslov. Där finns också en blankett om ansökan om lov för bland annat rivning.

Farligt avfall

Bygg- och rivningsavfall kan innehålla farliga ämnen som asbest, PCB, bly, kvicksilver, gaser och olika kemikalier. Därför är det viktigt att de farliga ämnena tas om hand på ett miljösäkert sätt så att de inte läcker ut till mark, vatten och luft. Gör alltid en inventering innan rivningen!

SORTERINGSGUIDE

Asbest

Kan förekomma på många ställen även om det numera är totalförbjudet. Asbest kan finnas runt kanaler, i akustikplattor, i ventilationsanläggningar, i kakelfix och kakelfogar, i "svartlim" under golvmattor, som tätningsband i värmepannor samt i branddörrar. Asbestcement, så kallad eternit, har använts utomhus som ytterbeklädnad men även inomhus som vägg- och takbeklädnad. Man kan även hitta asbest blandat med PCB i mjukfogar.

Hantering:

Ska ske enligt AFS 2006:1. Yrkesmässig asbestsanering ska ske av ackrediterad firma och varje sanering ska anmälas till Arbetsmiljöverket innan arbetet startar.

Asfalt

Asfalt som innehåller mer än 300 mg/kg PAH, polyaromatiska kolväten klassas som farligt avfall. Se även på sid 8.

Hantering:

Kontakta företag som har tillstånd att ta hand om farligt avfall.

Avloppsrör och vattenlås

I avloppsrör och vattenlås kan det ha samlats stora mängder föroreningar. Oftast krävs noggranna utredningar inför en eventuell provtagning och sanering. Kontrollera noga om det förekommer metaller som kvicksilver, silver, bly och kadmium.

Hantering:

Avloppssystemen bör åtgärdas tidigt i en riv- eller ombyggnadsfas för att minska risken för oförutsedda händelser. En inventering är nödvändig för att upptäcka förekomst av farliga ämnen. Miljö- och byggnadsförvaltningen ska omgående kontaktas om man upptäcker föroreningar av exempelvis kvicksilver eller andra miljögifter i avloppssystemet. Sugning av vattenlås är ett sätt att sanera föroreningar.

Batterier

Inom bygg- och rivningsverksamhet förekommer batterier främst som inbyggda batterier i elektrisk utrustning och installationer, backupbatterier för reservkraft, larm och belysning samt små batterier för handverktyg och apparater.

Hantering:

Alla batterier samlas in. Kasserade batterier och kasserade varor med inbyggda batterier ska samlas i en separat behållare. Blybatterier och öppna nickel-kadmiumbatterier ska förvaras i syrafasta behållare.

Metalliskt bly

Kan förekomma som tätskarv mellan gjutjärnrör, som takplåtar och beslag vid skorstenar och genomföringar, som rör för gas och vatten, skärmar i och runt el- och telekablar, i blyinfattade fönster, lödda isolerglasrutor och i batterier/ackumulatorer. Metalliskt bly känns igen på att det är tungt och mjukt och om man ristar på ytan framträder en glänsande yta.

Hantering:

Metalliskt bly kan återvinnas.

Blyföreningar

Finns bland annat som stabilisatorer i plaster exempelvis i PVC-baserade mattor och tapeter, i färg, fogmassor och kablar med mera. Blymönja användes bland annat till målarfärg på utvändiga stålkonstruktioner. Bly är vanligt förekommande i äldre vit färg för exempelvis fönstermålning. Även i äldre avloppsrör av plast kan bly förekomma som färgämne. OBS! Det kan även finnas glasyrer på äldre typer av porslin, kakel och klinker som innehåller blyföreningar.

Hantering:

Blästersand, slipdamm och färgskrap som innehåller farliga ämnen klassas som farligt avfall. Trä målat med blyfärg kan brännas som annat målat trä i en godkänd anläggning. Vid inlämning av stora mängder plåt och metaller som målats med blymönja, kontakta mottagaren för att kontrollera hur de vill ha avfallet levererat.

Blåbetong

Lättbetong och gasbetong kallas även för blåbetong på grund av dess blågrå/blå färg.

Blåbetongen är tillverkad av alunskiffer och bränd kalk med tillsats av aluminiumpulver.

All alunskiffer innehåller uran. Blåbetong har högre gammastrålning än andra byggnadsmaterial som används i Sverige. Radon avgår kontinuerligt från blåbetongen. Blåbetong har främst använts som mellanväggar men även som bjälklag och bjälklagsfyllning i hus som byggts 1929-1975.

Hantering:

Blåbetong ska inte återanvändas till nya byggnader däremot finns det inga miljömässiga hinder till att använda som fyllnadsmaterial på platser som inte ska bebyggas, exempelvis i bullervallar och cykelbanor.

Anmälan enligt miljöbalken krävs.

Farligt avfall

SORTERINGSGUIDE

Elavfall

Elprodukter kan innehålla kvicksilver, bly, kadmium, PCB, oljor, batterier, asbest, bromerade flamskyddsmedel med mera.

Elprodukter är exempelvis fasta elektriska installationer som maskiner och utrustningar för yrkesbruk inom industrin men finns även i apparater och utrustningar som normalt används i hushåll.

Hantering:

Elavfall sorteras och hanteras skilt från övrigt avfall. Avfallet hanteras varsamt så att produkterna går att demontera utan att miljöskadliga ämnen läcker ut.

Kvicksilver

Metalliskt kvicksilver förekommer mest i elektriska installationer och mätinstrument, till exempel tidreläer, kontaktorer, nivåvippor, termometrar, lysrör, termostater och oljemätare. Kvicksilvret är ofta inkapslat i glas. Mer information finns i Naturvårdsverkets rapport 91-620-5279-9, kvicksilver i tekniska varor och produkter, som kan beställas gratis från Naturvårdsverket.

Hantering:

Ljuskällor, termometrar och andra produkter där kvicksilvret är inkapslat i glas måste hanteras med försiktighet.

Kyl och frys

Kyl- och frysprodukter kan innehålla miljöskadliga ämnen. CFC, klorfluorkarboner som bryter ner ozonskiktet och är förbjudet sedan 1995.

HFC, klorfluorväte, är en växthusgas men bryter inte ner ozonskiktet.

HCFC, klorfluorkolväten, medverkar till uttunningen av ozonskiktet. CFC och HCFC kallas ofta för freoner. Ämnena används i kylanläggningar, för skumning av plast, i brandsläckningsmedel och för rengöring.

Hantering:

Kasserade kyl- och frysskåp som innehåller CFC, HCFC och HFC är elavfall.

Ljuskällor

Lysrör, lågenergilampor, natriumlampor, kvicksilverlampor, kompaktlysror och neonrör innehåller samtliga kvicksilver. Glödlampor kan innehålla bly.

Hantering:

Kvicksilverhaltiga ljuskällor och glödlampor ska inte blandas utan sorteras i separata fraktioner. Ljuskällor ska hanteras varsamt så att de inte krossas. Ljuskällor är elavfall och ska lämnas till en mottagare som har tillstånd att ta emot farligt avfall.

Ljuskällor som omfattas av producentansvaret ska lämnas enligt Elkretsens anvisningar.

Oljeprodukter

Olja hittar man i dörrstängare, hisshydraulik, ventilationsregulatorer, kondensatorer, transformatorer, elektriska radiatorer, oljecisterner med mera. Oljerester kan bildas vid underhåll av maskiner och fordon som används på en byggarbetsplats. Alla typer av oljor, bortsett från de ätliga, klassas som farligt avfall. Detta gäller även oljefilter, oljeindränkta trasor och liknande avfall.

Hantering:

Oljehaltiga produkter tas om hand som farligt avfall. Maskinerna som tömts på olja materialåtervinns om de är tillräckligt rena. PCB-analyser görs på olja från större transformatorer och kondensatorer.

PCB

Polyklorerade bifenyler, PCB, har använts mellan 1956 och 1973 bland annat som mjukgörare i fogmassor, förseglingsmassa i isolerglasrutor, tillsats i betong, isolermaterial, olja i transformatorer och kondensatorer. PCB finns även i golvfärg och i tjärtåtskikt i badrum. I vitvaror som tvättmaskiner, torktumlare och köksfläktar av äldre modeller kan det också finnas kondensatorer som innehåller PCB. Halkskyddande golv, Acrydur, innehåller också PCB.

Hantering:

Identifiering av PCB sker genom analys. Sanering av PCB ska anmälas till miljö- och byggnadsförvaltningen senast tre veckor innan arbetet startar. Det är inte tillåtet att överlåta eller sälja produkter som innehåller PCB.

PVC

PVC, polyvinylkloridplast förekommer som hård PVC i avloppsör, elinstallationsrör och plastlister.

Mjuk PVC finns i golvmattor och tapeter.

PVC innehåller stabilisatorer som bly-, zink-, kadmium- och tennföreningar, mjukgörare och flamskyddsmedel.

Hantering:

PVC är problematiskt att ta hand om pga hälsoskadliga och miljöstörande ämnen. Materialåtervinning i en anläggning som skiljer de farliga ämnena åt som sedan omhändertas separat är att föredra.

Trä

Tryckimpregnerat trä samt trä som innehåller tungmetaller, läs mer på sida 9

Material för återanvändning

Vissa avfallsfraktioner kan kanske komma till användning hos någon annan. Förutsättningen för att det ska gå att återanvända är oftast att materialet är helt och i gott skick. Material och produkter som innehåller farligt avfall som asbest, kvicksilver, PCB och andra miljö- och hälsofarliga ämnen ska inte återanvändas.

På Återvinningsmarknaden på Kronan tar man mot återanvändningsbart rivningsmaterial. Kontakta dem gärna innan arbetet startar. Kontakta alltid Återvinningsmarknaden i förväg om du vill lämna större mängder av återanvändningsbart material. Väl på plats, lämna materialet på *Inkommande gods*.

Material som kan återanvändas:

<i>Belysningsarmaturer</i> <i>Läs även Farligt avfall, kvicksilver</i>	Lysrörsarmaturer, ytterbelysning, trappbelysning, stolpbelysning.
<i>Beslag</i>	Dörr- och fönsterbeslag, lås, dörrhandtag, kökshandtag, gångjärn.
<i>Dörrar</i>	Inner- och ytterdörrar med karm, av trä eller stål, fönsterdörrar.
<i>Fönster</i> <i>Läs även Farligt avfall, PCB</i>	Inner- och ytterfönster med karm, takfönster, antika fönsterbågar, fönster med blåst glas, isolerglasrutor.
<i>Inredning</i>	Snickerier, garderober, köksskåp, luckor.
<i>Mark- och stenmaterial</i> <i>Läs även Farligt avfall, asbest/eternit</i>	Markplattor av betong, sten, skiffer, gatsten, marmorskivor, fönsterbänkar.
<i>Radiatorer</i>	Vattenradiatorer i plåt och gjutjärnsgods, elektriska radiatorer.
<i>Sanitetsinredning</i>	WC-stolar, handfat, tvättställ, badkar, diskbänkar.
<i>Tegelsten och takpannor</i>	Murtegel, fasadtegel, takpannor av tegel eller betong, golv- och väggplattor av tegel, sandstenstegel, mexitegel, eldfast tegel, skiffertak, glaserade takpannor.
<i>Trävaror</i>	Pärilspont, panel, golvplankor, bjälkar, kraftiga och långa bräder, takbräder, parkett.
<i>Vitvaror</i> <i>Läs även Farligt avfall, PCB</i>	Nyare vitvaror i bra skick, exempelvis spisar eller torktumlare tas emot på Återvinningsmarknaden. OBS! Tvätt- och diskmaskiner samt äldre kylskåp som innehåller freoner tas inte emot av Återvinningsmarknaden utan hänvisas till Kronans ÅVC för destruktion enligt gällande regler.



Bilderna visar bara några exempel på vad som finns att köpa för en billig penning på Byggmarknaden på Kronan.

Material för materialåtervinning

Generellt är materialåtervinning bättre än energiåtervinning eftersom det skapar möjligheter till ett deponifritt omhändertagande. Materialåtervinning innebär ofta en mindre energiåtgång som ger möjlighet att påverka nyproduktion. Behovet av att använda jungfruliga råvaror minskar också.

Asfalt

Utan PAH, polyaromatiska kolväten (<70mg PAH/kg asfalt), kan man hitta i garage, gång- och cykelvägar, parkeringar och körbanor. Se även under Farligt avfall, asfalt, sida 5.

Hantering:

Krossning av asfalt till ny ytbeläggning på körbanor, med mera. Användning av asfalt med mer än 70 mg PAH/kg är anmälningspliktigt enligt miljöbalken.

Betong, sten och tegel

Hit hör taktegel, tegelsten, lättbetong, kakel, klinker, trasigt sanitetsporslin (fritt från skrot) betongkross (av mindre format) eller rena schaktmassor (fritt från föroreningar).

Betong, sten och tegel går att återvinna till olika fyllnadsmaterial om det är krossat och fritt från föroreningar, t ex olja.

Hantering:

Avfall som ska mellanlagras eller användas för anläggningsändamål kan vara anmälningspliktigt. Kontakta miljö- och byggnadsförvaltningen senast sex veckor innan arbetet startar. Avfallet ska vara rent från bräddor, golvmattor, tapeter, oljor eller andra kemikalier. Avfallet kan lämnas på Sunderby avfallsanläggning och ÅVC eller till företag som har tillstånd att ta emot avfallet.

Gips

Hit hör tak, undertak, väggar, golvsqivor, gipssqivor, gipsspill, kasserade sqivor.

Hantering:

Återvinning av gips ställer stora krav på renhet. Överblivna bitar av gips från nybyggnation, reparation eller underhåll kan återvinnas. Kontakta producenten för information. Avfallet kan lämnas på Sunderby avfallsanläggning och ÅVC.

Metaller

Exempel på detta är trasiga badkar, diskbänkar, radiatorer, rör, ventilationstrummor, trapp- och metallräcken, järn- och aluminiumkonstruktioner, armeringsjärn, tak- och fasadplåt, galvaniserade plåtar, va-armaturer, dörr- och fönsterpartier med mera.

Hantering:

Metallskrot ska vara fritt från farligt avfall och elektronik. Avfallet behöver inte vara fullständigt fritt från andra produkter. **OBS!** Tänk på att vissa metaller är hälsofarliga. Läs även under Farligt avfall sid. 5,6. Avfallet kan lämnas på Sunderby avfallsanläggning och ÅVC.

Mineralull

Förekommer som stenull eller glasull och används som isolering i ytter- och innerväggar, vindsbjälklag, runt ventilationstrummor och rör, marksqivor, undertak med mera.

Hantering:

Överblivna bitar av stenull kan återvinnas. Stenull med nätmattor kan ej tas tillvara ej heller tunga marksqivor. Stenull kan rivras på plats om den ska återanvändas igen vid samma bygge t ex som isolering i vindbjälklag.

Glasull sorteras för sig och återvinnas genom nedsmältning till ny glasull. Ett villkor är att materialet är nytt, torrt och rent. Kontakta tillverkaren angående eventuell återvinning.

Plast

Plast är en oljebaserad produkt som kan innehålla olika ämnen som tillsätts för att förändra plastens egenskaper. Det kan finnas mjukgörare som ftalater eller klorparaffin, stabilisatorer som bly- eller tennföreningar, bromerade flamskyddsmedel som PBB och PBDE eller färgämnen som kadmiumföreningar.

Hantering:

Plastförpackningar från ny- och ombyggnation kan lämnas till förpackningsinsamlingen. Plaster som inte innehåller farliga ämnen kan återvinnas om de sorteras enligt mottagarens anvisningar.

Materialåtervinning

Av återvunnet material skapas nya produkter. De produkterna kan bestå enbart av återvunnet material eller en blandning av återvunnet material och jungfrulig råvara.

Viktigt vid återvinning är att materialet är rent och att det sorterats noggrant.

De vanligaste återvinningsmaterialen är plast, papp, betong och metall.

Material för energiåtervinning

Enligt Naturvårdsverkets föreskrifter om hantering av brännbart avfall ska brännbart bygg- och rivningsavfall sorteras ut. Den utsorterade fraktionen får inte läggas på deponi. Om materialet inte bedöms vara lämpligt för återanvändning eller materialåtervinning ska det förbrännas.

Träavfall och rivningsvirke

Träavfall som innehåller tungmetaller eller organiska halogenföreningar får endast förbrännas i en anläggning som har tillstånd att förbränna denna typ av avfall.

Hantering:

Det finns krav på att avfallet ska vara sorterat i farligt och ofarligt avfall när det lämnas hos mottagaren. Materialet ska vara fritt från föroreningar som gips och isoleringsmaterial.

Impregnerat virke

Förekommer i träkonstruktioner som måste vara motståndskraftiga mot röta och insektsangrepp som exempelvis trätrall, bryggor, takstolar och syllar. Impregneringen kan bestå av föreningar av brom, krom, koppar, arsenik, tenn och kreosot. Virke kan även vara impregnerat med CCA, dvs krom, koppar, arsenik eller kreosot. Exempel på detta är bland annat gamla järnvägssyllar (slipers) och telefonstolpar. På tomter och i trädgårdar kan man även hitta kreosotimpregnerat trä.

Hantering:

Förbränning av impregnerat virke kan ge utsläpp av miljöfarliga ämnen som koppar, arsenik och dioxiner. Förbränningen måste ske i en förbränningsanläggning som har tillstånd att förbränna sådant material.

Trä för flisning

Skadat virke och inredning som inte kan återanvändas, t ex engångspallar, träspill, köksinredningar, karmar, dörrar, masonit, spånskivor, plywoodskivor med mera.

Hantering:

Fraktionen får innehålla magnetiskt material som spik, skruv, gångjärn och liknande.

Fraktionen får **inte** innehålla gips, isoleringsmaterial, kablar, plast, betong, papper, nät, omagnetiska metaller eller impregnerat virke.

Material till förbränning i godkänd anläggning

- Trä, impregnerat virke, fukt- och skadedjursangripet trä
- Spånskivor
- Plast, till exempel plastmattor, plasttapeter, mjukt plastemballage **men absolut inte PVC**
- Papper, ej återvinningsbart
- Emballagespill

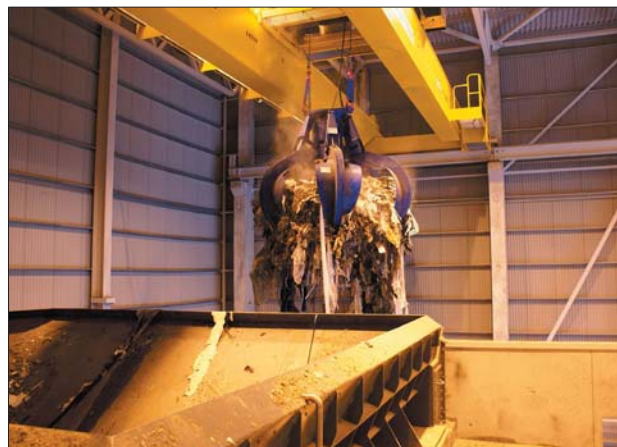
Förbränning av avfall är inte bara en energiåtervinningsmetod. Den kan också vara en metod för att destruera avfallets miljö- och hälsofarliga egenskaper.

Det är viktigt att ta reda på avfallets egenskaper och kontrollera med mottagaren vilka avfallsslag de kan ta emot och hur de ska hanteras.

Alla förbränningsanläggningar har inte tillstånd att ta emot alla typer av brännbart bygg- och rivningsavfall.



BEAB, ett företag som bränner avfall som ger energi i form av fjärrvärme och el.



Energigivande avfall lastas in.

Deponiavfall

Avfall som går till deponi är avfall som inte kan återanvändas, återvinnas, komposteras eller energiutvinnas. Det är förbjudet att deponera brännbart och organiskt avfall.

Deponiavfall

Inert avfall består bland annat av sten, tegel eller fönsterglas. Icke-farligt avfall kan bestå av spill från gips och isoleringsmaterial. Det finns även deponier som har tillstånd att ta emot farligt avfall.

Hantering:

Det finns krav på att avfallslämnaren ska göra en grundläggande karakterisering av avfallet enligt NFS 2004:10*.

* Föreskrifter om deponering, kriterier och förfaranden för mottagning av avfall vid anläggningar för deponering av avfall.

Organiskt avfall

Exempel på organiskt avfall är matrester, träprodukter, kork och plast.

De senaste åren har en rad styrmedel införts för att minska mängden avfall som deponeras:

- Sorteringskrav för brännbart avfall
- Förbud mot att deponera utsorterat brännbart avfall
- Skatt på avfall som deponeras
- Förbud att deponera organiskt* avfall, infördes 2005.
- Krav på grundläggande karaktärisering av avfallet.

*Avfall som innehåller organiskt kol.

Lagstiftning

Miljöbalken

Miljölagstiftningens föreskrifter om hantering av farliga och miljöskadliga material gäller vid alla typer av rivningar, både totalrivningar och rivningar vid ändringar, reparationer och utbyten. Användning av avfall för anläggningsändamål, mellanlagring av avfall och anmälningsplikt för dessa samt deponering, sortering av brännbart avfall regleras också i föreskrifterna.

I Avfallsförordningen **SFS 2011:927** regleras vad som är avfall, farligt avfall, avfallstransporter, avfallsmottagare med mera.

Plan- och bygglagen (PBL), SFS 2010:900

Innehåller regler för när rivningslov, rivningsanmälan och rivningsplan krävs för rivningsarbeten.

Byggherrens/ fastighetsägarens ansvar

Byggherren/fastighetsägaren ska se till att miljöbalkens regler efterlevs vid rivning, ombyggnation, reparation eller underhållsarbete.

Byggherren/fastighetsägaren avgör hur avfallet ska klassas vid omhändertagandet. Inventeringen ska visa vilka material som finns i fastigheten som ligger till grund för hur rivningsplanen utformas.

Byggherren/fastighetsägaren har upplysningsplikt om man upptäcker föroreningar som kan vålla skada eller olägenhet för miljön.

Byggherren/fastighetsägaren ska kontrollera att anlitade transportörer har tillstånd att köra farligt avfall.

Transportdokument som upprättas ska undertecknas av byggherren/fastighetsägare