



Verksamhetsplan 2026

Dokumentnamn		Kategori	Publicerad
Verksamhetsplan ISN 2026		Aktiverande	Intranätet
Ärendnr	Beslutad av	Beslutsdatum	Giltighetstid
SBF 2026/120	Infrastruktur- och servicenämnden	2026-02-26	2026
Ersätter		Ärendnr	Beslutsdatum
Verksamhetsplan 2026		SBF 2025/1033	2025-11-13
Dokumentägare		Gäller för	
Infrastruktur- och servicedirektör		Infrastruktur- och servicenämnden	
Syfte			
Verksamhetsplanering 2026			

Innehållsförteckning

1 Inledning.....	2
2 Uppdrag.....	3
3 Organisation	4
4 Verksamhet	6
5 Visionen om framtidens Luleå 2040.....	7
6 Infrastruktur- och servicenämndens målsättningar	9
7 Tilläggsuppdrag från kommunfullmäktige.....	16
8 Ekonomi	18
9 Uppföljning.....	19

1 Inledning

Infrastruktur- och servicenämndens verksamhetsplan är ett dokument för planering och styrning. Planen beskriver bakgrunden till infrastruktur- och servicenämndens prioritering och bidrag till förverkligande av kommunövergripande måluppfyllelse 2040.

Infrastruktur- och serviceförvaltningen ansvarar för att omsätta Infrastruktur- och servicenämndens plan i praktisk handling.

Den nya organisationen ska stärka förutsättningarna för gränsöverskridande samverkan och fokus på de vi finns till för. Under mandatperioden kommer partnerskap, service och tillgänglighet vara i förvaltningens fokus.

Vi ska proaktivt agera som en partner och ska arbeta nära och tillsammans med kommunens förvaltningar och bolag. Partnerskapet ska vara ett förhållningssätt som präglar förvaltningen och alla medarbetare ska ha förståelse för vad detta innebär i handling och varför det är viktigt.

Luleå kommuns service, oavsett om det riktar sig till samhällskollektivet, till enskilda individer och företag eller internt till kommunens medarbetare, ska ligga i nationell framkant när det gäller nöjda kunder, kvalitet och effektivitet. Servicekulturen ska genomsyra hela förvaltningen som i sin tur ska stärka servicekulturen i hela kommunen. Förvaltningen ska särskilt samordna, utveckla och optimera resurser inom kommunkoncernen och tillsammans med andra kommuner och nationella aktörer i syfte att underlätta medborgarnas tillgänglighet till offentlig service och bidra till likvärdig service för alla. Förvaltningsdirektören är, på uppdrag av kommundirektören, projektägare för projektet "**Sveriges bästa service**". Projektet pågår till och med 2027 och målet är ett bemötande, en självservice samt en ärendehantering som är bland de bästa nationellt.

Vi gör det lätt att göra rätt för en fungerande och hållbar vardag. Tillsammans utvecklar vi service i nationell framkant.

2 Uppdrag

Infrastruktur- och servicenämndens uppdrag är att i dialog med medborgare, näringsliv och kommunala verksamheter skapa ett hållbart samhälle med attraktiva livsmiljöer där alla kan leva ett rikt och utvecklande liv.

Inom sitt ansvarsområde ska nämnden tillhandahålla, förvalta och utveckla en god infrastruktur genom planering och genomförande av beslutade detaljplaner och avtal samt fullgöra kommunens uppgifter avseende vatten- och avloppsförsörjning.

Nämnden ska verka för hög trafiksäkerhet, god framkomlighet och bra trafikmiljö av gator och gång- och cykelvägar. Vidare ansvarar nämnden för planering, utveckling och skötsel av allmänna park- och naturmiljöer, lekmiljöer samt kommunens skogsbestånd.

Nämnden ansvarar för kommunens fastigheter, som inte förvaltas av annan nämnd eller styrelse, och ska tillgodose kommunala verksamheters behov av ändamålsenliga lokaler och bostäder samt bidra till goda och estetiskt tilltalande miljöer samt god byggnadskultur.

Nämnden ska samordna och utveckla gemensamma stödfunktioner till kommunens verksamheter samt den gemensamma servicen till medborgare och företag. Därtill är nämnden ansvarig för drift och förvaltning av organisationens IT-miljö samt stöd och utveckling av IT-infrastruktur, geografiska informationssystem och förvaltning av geodata.

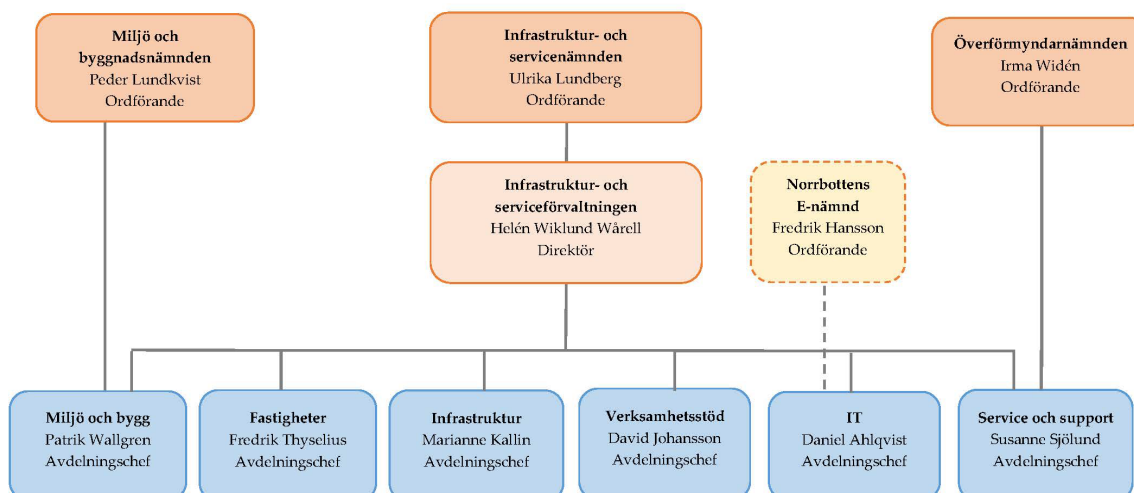
Nämnden är trafiknämnd enligt lag om nämnd för vissa trafikfrågor och bistår kommunstyrelsen i arbetet med den översiktliga användningen av mark och vatten och den övergripande trafikplaneringen.

Nämndens uppdrag regleras i detalj av reglementet beslutat av kommunfullmäktige.

3 Organisation

Infrastruktur- och servicenämnden (ISN) består av 15 ordinarie ledamöter och 15 ersättare. ISN har ett arbetsutskott (au) bestående av fem ordinarie ledamöter (S, M, V och KD) och fem ersättare (S, C, V och L). Ordförandeskapet innehas av Vänsterpartiet och KD har vice ordförandeskapet. I au finns också två insynsplatser.

Infrastruktur- och serviceförvaltningen består av fem avdelningar. Verksamheten arbetar på uppdrag av tre nämnder; Infrastruktur- och servicenämnden, Miljö- och byggnadsnämnden samt Överförmyndarnämnden (överförmyndarenheten, som är en verksamhet inom avdelning Service och support, rapporterar till Överförmyndarnämnden). IT- avdelningen inom förvaltningen har ett samordnings- och stödansvar för Norrbottens e-nämnd. Den del av verksamheten som beskrivs i den här verksamhetsplanen arbetar på uppdrag av Infrastruktur- och servicenämnden.



4 Verksamhet

Avdelning Fastigheter

- **Fastighetsförvaltning** tillhandahåller ändamålsenliga lokaler och bostäder för kommunens verksamheter.
- **Lokalförsörjning** ansvarar för tillbyggnad och nyproduktion av egna lokaler, inhyrning av externa objekt samt administration av lägenheter (egna och inhyrda) för den sekundära bostadsmarknaden.
- **Verksamhetsnära service** tillhandahåller lokalvård och vaktmästarservice till alla förvaltningar.

Avdelning Infrastruktur

- **Gata** ansvarar för drift och underhåll av kommunala gator, gång- och cykelvägar, broar, belysning och trafikanordningar samt parkeringsverksamhet.
- **Landskap och trafik** ansvarar för planering och utveckling av parker, gator och gång- och cykelvägar, trafikfrågor som inte ansvaras av annan förvaltning, deltar i arbetet med översiktlig planering, riktlinjer, planer och program.
- **Park och natur** ansvarar för skötsel av allmänna park- och naturmiljöer, stadsträdgården samt kommunens skogsbestånd.
- **Projektledning** ansvarar för projektledning av bygg- och anläggningsprojekt samt tillhandahåller stöd för energi, el, inomhusmiljö, kostnads kalkyler i tidiga skeden.
- **Geodata** ansvarar för geografisk information (GI) och förvaltning av geodata genom att använda standarder, styra geodatainsamling i syfte att tillhandahålla och utveckla geografiska informationssystem.

Avdelning Service och support

- **Kundcenter** ger information, regelstyrd handläggning och service till kunder i kommunala ärenden.
- **Lönecenter** arbetar kvalitetssäkring och stöd i frågor inom löneadministration och schemaläggning.
- **Ekonomicenter** arbetar med kvalitetssäkring och stöd inom ekonomiadministration.
- **Internservice** ger service i ärenden externt och internt (här ingår fordonservice).

- **Systemförvaltning** ansvarar för förvaltning och utveckling av kommunens administrativa system inom HR och kundservice.

Avdelning IT

IT-avdelningen består av gemensamma funktioner samt enheterna IT-tjänster och support, IT-infrastruktur och drift samt IT-förvaltning och utveckling och ska ur ett kommungemensamt perspektiv, leda, samordna och vidareutveckla koncernens IT-verksamhet, säkerställa ett säkert, robust och kostnadseffektivt IT-stöd genom styrning, utveckling, förvaltning och drift av gemensam IT-infrastruktur, system och tjänster. Avdelningen ansvarar för koncernens cybersäkerhet samt support och underhåll av den digitala infrastrukturen för att möjliggöra en tillgänglig och hållbar digital miljö för hela organisationen. Avdelningen samordnar och är stöd för Norrbottens e-nämnd.

Avdelning Verksamhetsstöd

- Förvaltningens stöd- och resursfunktion inom ekonomi, utveckling, uppföljning och analys samt HR, diarie/arkiv, IT-samordning och kommunikation.

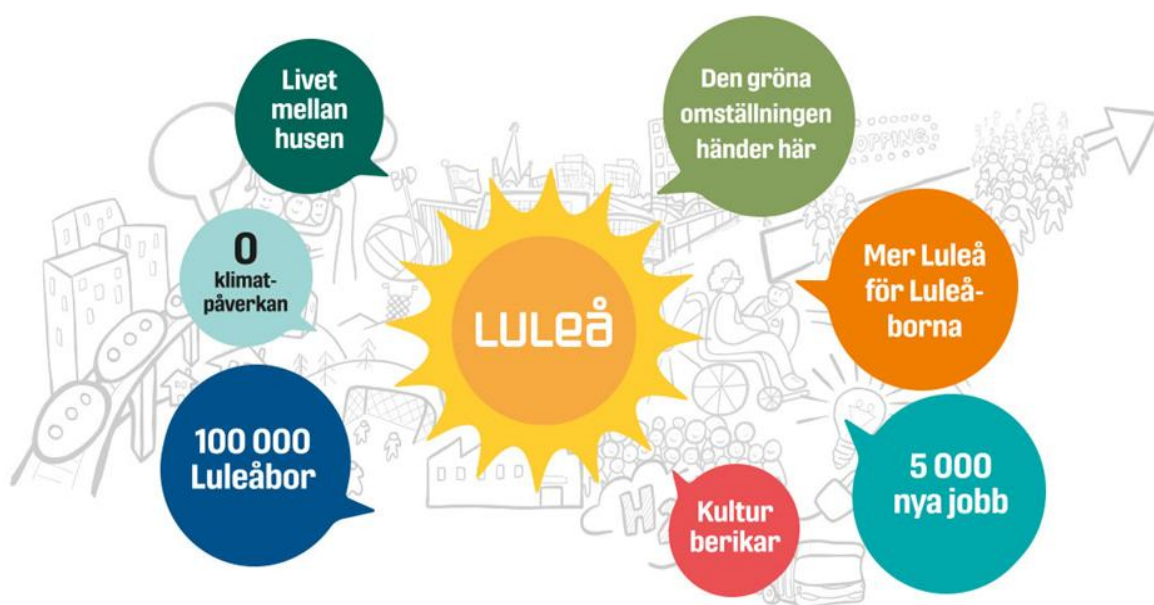
Privata utförare

Delar av det kommunala uppdraget utförs av privata utförare. Med privat utförare avses en juridisk person eller en enskild individ som har hand om skötseln av en kommunal angelägenhet. Detaljer gällande uppdragsbeskrivning samt överenskomna servicestandarder finns beskrivna i nämndens uppföljningsplan av privata utförare.

5 Visionen om framtidens Luleå 2040

Vision Luleå 2040 innebär att vi nu är på väg mot framtidens Luleå. Vi ska tillsammans skapa ett attraktivt, hållbart Luleå med Sveriges bästa service.

Fortsatta satsningar på välfärden, tillväxt, ökat tempo i klimatomställningen, en levande landsbygd och ett mer inkluderande Luleå är prioriterat.



Tillsammans skapar vi ett hållbart, attraktivt Luleå med Sveriges bästa service.

Och plats för minst 100 000 Luleåbor.

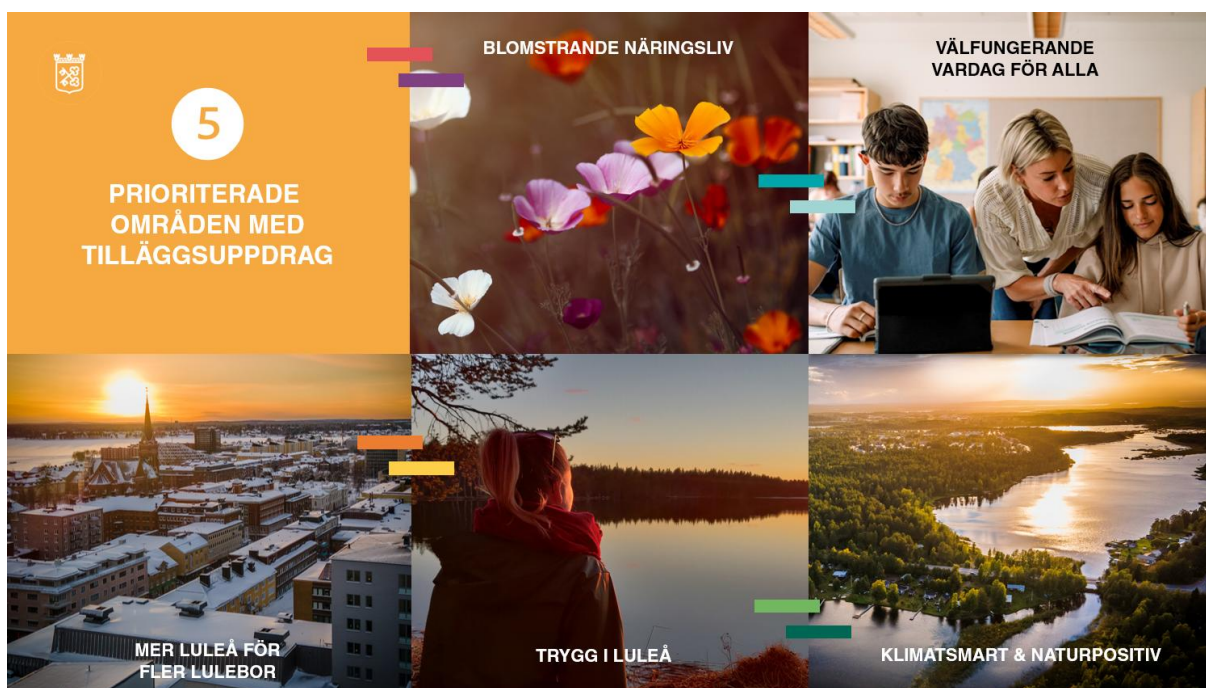


5.1 Prioriterade områden

Kommunkoncernen har fem prioriterade områden och tilläggsuppdrag på väg till visionen om framtidens Luleå 2040 då vi ska:

- Vara 100 000 Luleåbor
- Ha 0 klimatpåverkan
- Ökat med 5 000 nya jobb
- Ha en 100% fungerande vardag

Luleå kommunkoncern ska i alla verksamheter inför 2026, med utgångspunkt i sina grunduppdrag, besluta om målsättningar för att bidra till kommunfullmäktiges prioriterade områden och tilläggsuppdrag.



Kommunfullmäktiges prioriterade områden visar hur kommunen valt att gruppera insatser som vi tillsammans utför för att uppnå den politiska viljeinriktningen, kommunala och globala hållbarhetsmål samt utveckla verksamheten. De prioriterade områdena med tillhörande effekter följs upp i delårsrapport och årsredovisning och måluppfyllelsen är en del vid bedömningen om kommunen uppnått god ekonomisk hushållning i verksamheten.

De prioriterade områdena löper horisontellt genom organisationen, och här samverkar nämnder och bolag med utgångspunkt i den ansvarsfördelning som regleras i reglementen och ägardirektiv. Det kompletteras med initiativ som löser gemensamma utmaningar.

6 Infrastruktur- och servicenämndens målsättningar

Infrastruktur- och servicenämnden har beslutat om målsättningar för att bidra till kommunfullmäktiges prioriterade områden. Nämnden har av kommunfullmäktige också tilldelats tilläggsuppdrag, dessa finns sammanställda under kapitel 7. Om inte annat anges sker finansiering av målsättningar och tilläggsuppdrag inom tilldelad ram.

6.1 Välfungerande vardag för alla



Välfungerande
vardag för alla

Det prioriterade områdets syfte är att Luleå kommunkoncerns välfärd och service ska ligga i nationell framkant. Kommunen ska leverera en hög kvalitet och effektivitet i utbildning, omsorg och samhällsservice. En fördjupad beskrivning av området framgår i Luleå kommuns Mål och budget 2026–2028.

Infrastruktur- och servicenämnden har beslutat om tre målsättningar som stöder det prioriterade området;

- Effektiv och långsiktig försörjning av infrastruktur
- Stärkt service- och kvalitetskultur. Luleå kommunkoncern ska erbjuda Sveriges bästa service – där invånare, företag och samarbetspartners upplever att det är enkelt, tryggt och smidigt i varje kontakt
- Effektivt ledarskap - för en hållbar arbetsplats och ett stärkt medarbetarskap - en arbetsplats att längta till!

6.1.1 Effektiv och långsiktig försörjning av infrastruktur

Infrastruktur- och serviceförvaltningen ska:

- vidareförädla lokalförsörjningsprocessen i enlighet med kommande Policy för lokalförsörjning och Riktlinje för lokalförsörjning
- fortsätta arbetet med lokaler; samlokalisering, yteffektivisering och kostnadseffektivisering
- halvera driftkostnaden för lokalbanken till 2026-12-31

I tillägg till ovan och inom ramen för sitt ordinarie uppdrag tillhandahåller nämnd och förvaltning tillgänglig, säker och robust IT och bistår verksamheterna utifrån nuvarande och framtida behov.

Mätetal	Utfall 2024	Prognos 2025	Mål 2026
Åtgärder enligt reinvesteringsplan för gata och gc-vägar är genomförda till 100%.	87,5%	90%	100%
Åtgärder i beslutad förnyelse- och underhållsplan för VA är genomförda till 100%.	70%	73%	100%
Åtgärder enligt reinvesteringsplan för fastigheter är genomförda till 100%	98%	100%	100%
Nyttjande av tilldelade resurser (mkr) för beslutad reinvesteringsplan för gata och gc-vägar	103%	86%	100%
Nyttjande av tilldelade resurser (mkr) för beslutad förnyelse- och underhållsplan för VA	78%	89%	100%
Nyttjande av tilldelade resurser (mkr) för beslutad reinvesteringsplan för fastigheter	96%	100%	100%
Driftkostnaden för objekt i lokalbanken ska under mandatperioden minska med >50% (jämfört med 2022-12-31, 17 mkr). <i>Fastighetsobjekt där nämnden har rådighet kommer att särredovisas i samband med rapportering.</i>	+24% 21 mkr	+12% 19 mkr	-50% 8,5 mkr

6.1.2 Stärkt service- och kvalitetskultur

Infrastruktur- och serviceförvaltningen ska:

- öka nöjdheten från medborgare och näringslivet i kontakterna med kommunen
- öka verksamheternas nöjdhet med lokalförvaltning
- förbättra övergripande ärendehantering inom Luleå kommun, där bland annat felanmälan och hantering av synpunkt prioriteras
- utveckla och förbättra lekmiljöer enligt Riktlinjer för kommunala lekmiljöer
- fortsätta utbyggnaden av utegym enligt Riktlinjer för kommunala utegym

Ökad kundnöjdhet nås bland annat genom användarvänliga självservicelösningar, ökad effektivitet och nyttjande av AI enligt den av förvaltningen beslutade digitaliseringsplanen.

Plan för service på landsbygden ska stärka förutsättningarna för levande och livskraftiga landsbygder i kommunen.

Infrastruktur- och serviceförvaltningen ska:

- ta fram åtgärdsförslag och resursåtgång utifrån beslutad Plan för service på landsbygden.

Mätetal	Senaste utfall	Mål 2026
Verksamheternas nöjdhet avseende förvaltning av lokaler och lokalvård, fysisk miljö och service (NKI, Nöjd-Kund-Index, Evimetrix)	59	60
Förbättrad ärendehantering av felanmälan inom avdelning fastigheter - ärenden ska vara påbörjade och planerade inom tre arbetsdagar.	65%	80%
Förbättrad ärendehantering av felanmälan inom Gata och Park – anmälare ska inom tre arbetsdagar få återkoppling att felet kommer att åtgärdas och när det åtgärdas.	54%	80%
Förbättrad ärendehantering inom Gata och Park – anmälare ska få återkoppling när felet är åtgärdat.	89%	90%
Nöjdhet i kontakten med Luleå kommuns kundcenter	87%	90%
Andel lösta ärenden i första kontakt av totala antalet ärenden	78%	80%
Nöjdhet med bemötandet vid telefonkontakt med kommunen	86%	90%
Upplevd enkelhet vid telefonkontakt med kommunen	74%	80%
Upplevd tydlighet vid kontakt via e-post med kommunen	81%	85%
Upplevd enkelhet vid kontakt via e-post med kommunen	76%	80%

6.1.3 Effektivt ledarskap - för en hållbar arbetsplats och ett starkt medarbetarskap – en arbetsplats att längta till!

Nämndens målsättning ligger i linje med kompetensförsörjningsstrategin vilken kopplar politiska mål till operativt arbete där fokus ligger på att bygga en robust organisation som attraherar, utvecklar och behåller den kompetens som krävs.

Genom ett ledarskap, med tydlig uppdragsbeskrivning, rimligt ansvar och rätt stöd i vardagen, och som är både närvarande, drivande och effektivt byggs tillit och skapas förutsättningar för ett starkt medarbetarskap och en kultur som främjar lärande, tillit, delaktighet och ständiga förbättringar. En hållbar arbetsmiljö där återhämtning, balans, tillit och trygghet är en naturlig del av vardagen stärker engagemanget och kvaliteten i verksamhetens resultat. Förvaltningen följer de nyckeltal som samlas in centralt.

6.2 Mer Luleå för fler luleåbor

Mer Luleå för fler luleåbor

Det prioriterade området syfte är att möjliggöra industrins omställning i rätt takt och nå en hållbar tillväxt och samhällsomställning med kulturen som drivkraft. Inflyttningen till Luleå ska kunna öka och livet mellan husen ska utvecklas. Invånare ska känna sig delaktiga i samhällsomställningen och ha möjlighet att bidra. En fördjupad beskrivning av området framgår i Luleå kommuns Mål och budget 2026–2028.

Infrastruktur- och servicenämnden har beslutat om två målsättningar som stöder det prioriterade området;

- Utökad och vidareutvecklad samverkan inom kommunkoncernen och externt med tex kommuninvånare, företag, förening och andra myndigheter.
- Öka förtroendet för kommunen genom tidig, tydlig och transparent kommunikation.

6.2.1 Utökad och vidareutvecklad samverkan inom kommunkoncernen och externt med tex kommuninvånare, företag, förening och andra myndigheter

Infrastruktur- och serviceförvaltningen ska:

- utreda och initiera ökade möjligheter till samverkan inom kommunkoncernen

Under 2025 genomfördes Luleå Framtidsforum. Deltagarnas uppdrag var att diskutera och ta fram rekommendationer till kommunens politiker kring de samhällsförändringar som följer i spåren av den gröna omställningen. Bland de rekommendationer som medborgarna lämnat finns flera som, helt eller delvis ligger inom, nämndens och förvaltningens ansvarsområde. Dessa är till stor del omhändertagna inom ordinarie uppdrag och/eller de prioriteringar nämnden gjort i och med beslut om investeringsplan 2026–2028.

Genomförda aktiviteter avrapporteras i samband med delårs- och årsuppföljning.

6.2.2 Öka förtroendet för kommunen genom tidig, tydlig och transparent kommunikation

Infrastruktur- och serviceförvaltningen ska:

- synliggöra resultatet av nämndens investeringar, prioriteringar och mål
- i högre grad informera om det som påverkar medborgare och företagare, såväl positiva, som de som kan innebära störningar

6.3 Trygg i Luleå



Det prioriterade området syftar på att Luleå ska fortsätta att vara en trygg plats att leva och bo på. Kommunkoncernen ska stärka det lokalt brottsförebyggande arbetet, förhindra organiserad brottslighet och klara att hantera störningar i samhället. En fördjupad beskrivning av området framgår i Luleå kommuns Mål och budget 2026–2028.

Infrastruktur- och servicenämnden har beslutat om en målsättning som stöder det prioriterade området;

- Luleå ska fortsätta att vara en trygg plats att leva och bo på.

6.3.1 Luleå ska fortsätta att vara en trygg plats att leva och bo på

Infrastruktur- och serviceförvaltningen ska:

- stärka förmågan att hantera oförutsedda händelser i enlighet med kommunens handlingsplan för säkerhets- och beredskapsarbete.
- genomföra åtgärder för bra skolvägar i enlighet med Riktlinje för bra skolvägar
- utforma offentliga miljöer på ett sätt som inbjuder till samvaro och ökad trygghet

I tillägg till ovan och inom ramen för sitt ordinarie uppdrag fortsätter förvaltningen arbetet med klottersanering tillsammans med polisen och fastighetsägarna i syfte att öka tryggheten i kommunen och trygghetsvandringar genomförs i syfte att identifiera eventuella platser där trygghetsskapande åtgärder behöver vidtas.

Förvaltningen deltar aktivt i samverkan med andra samhällsaktörer i arbetet med brottsförebyggande åtgärder genom metoden Effektiv Samordning för Trygghet (EST) där frekventa och regelbundna avstämningar och analyser görs för att snabbt kunna vidta rätt åtgärder.

Minskad risk för välfärdsbrottslighet är viktigt så att Luleå även i fortsättningen är en trygg plats att leva och bo på. Infrastruktur- och servicenämnden har beslutat om ett flertal internkontrollmoment för att förhindra välfärdsbrottslighet.

Genomförda aktiviteter avrapporteras i samband med delårs- och årsuppföljning.

6.4 Klimatsmart och naturpositiv



Det prioriterade området syftar på att Luleå ska vara klimatneutralt 2040, vara en hållbar förebild i samhällsomställningen och omhänderta naturens

värden. En fördjupad beskrivning av området framgår i Luleå kommuns Mål och budget 2026–2028.

Infrastruktur- och servicenämnden har beslutat om en målsättning som stöder det prioriterade området;

- Genomföra åtgärder enligt Plan för minskad klimatpåverkan och ökad klimatanpassning (Klimatplan 2040)

6.4.1 Genomföra åtgärder enligt Plan för minskad klimatpåverkan och ökad klimatanpassning (Klimatplan 2040)

Infrastruktur- och serviceförvaltningen ska:

- ta fram handlingsplan med förslag på åtgärder och vilka resurser som åtgärderna kräver

I tillägg till ovan fortsätter förvaltningen verka för minskad klimatpåverkan genom att;

- fortsätta utbyggnaden av gång- och cykelvägar enligt beslutad Cykelplan
- arbeta med att främja det hållbara resandet
- återbruka material vid ombyggnationer,
- fortsätta utbyggnaden av laddpunkter vid kommunala verksamheter enligt plan
- främja den biologiska mångfalden
- bedriva hållbart skogsbruk.

Under året kommer också förvaltningen, utifrån det som beslutas i den reviderade dagvattenplanen, där skyfallsplanen utgör en del, inleda arbetet för att vidta proaktiva åtgärder. Vidare kommer förvaltningen att implementera åtgärder enligt beslutad energieffektiviseringsplan.

Mätetal	Utfall 2024	Senaste utfall	Mål 2026
Halvera koldioxidutsläpp från lokala resor i tjänsten jämfört med 2019 (utfall 2019: 271 005 kg). <i>(Mätetalet avser resor med tjänstebilar, hyrbilar samt privatbilar i tjänsten)</i>	143 716 kg (utfall 12 mån)	88 078 kg (utfall 6 mån)	<135 502 kg
Öka antalet laddpunkter för elbilar i anslutning till kommunens verksamheter jämfört med 2023-12-31. Det totala behovet är bedömt till 350.	133 (varav 85 nya)	216 (varav 83 nya)	30 nya
Antal fossiloberoende fordon av totala antalet fordon, procent (jämfört med 2024-12-31)	62%	71%	80%

6.5 Blomstrande näringsliv

Blomstrande
näringsliv

Det prioriterade områdets syfte är att Luleå kommun ska ge förutsättningar för ett starkt och växande näringsliv genom att främja ett gott företagsklimat, hög tillgänglighet och god service. En fördjupad beskrivning av området framgår i Luleå kommuns Mål och budget 2026–2028.

Infrastruktur- och servicenämnden har beslutat om en målsättning som stöder det prioriterade området;

- Verka för ett förbättrat företagsklimat genom att öka nöjdheten med tillgänglighet, bemötande och service.

6.5.1 Verka för ett förbättrat företagsklimat och öka nöjdheten med förvaltningens tillgänglighet och service

Infrastruktur- och serviceförvaltningen ska:

- fortsätta med leverantörsdialoger inför upphandlingar tillsammans med inköpskontoret
- genomföra fler kundresor (en metodik som innebär att förståelsen för företagarnas behov och förutsättningar undersöks) och utifrån dessa genomföra åtgärder som förenklar för företagare i sina kontakter med kommunen
- tillsammans med entreprenörer utvärdera större avslutade projekt

Genomförda aktiviteter avrapporteras i samband med delårs- och årsuppföljning.

Mätetal	Utfall 2024	Utfall 2025	Mål 2026
Ranking, kommunens service och bemötande i jämförelse med större städer, totalt 23. (ingår som en delundersökning i Svenskt näringslivs undersökning "Lokalt företagsklimat")	23	22	20

7 Tilläggsuppdrag från kommunfullmäktige

7.1 Utvärdera nuvarande hantering av kommunens bostäder för kommunala verksamheters behov och Lulebos bostäder och föreslå mer samordnade och effektivare sätt att organisera sig

Uppdragsdirektiv inklusive bedömda utredningskostnader har tagits fram tillsammans med Lulebo och har godkänts av kommunstyrelsens ordförande. Nästa steg är upphandling av konsult. Utredningen beräknas vara klar under senare delen av kvartal 2, 2026.

7.2 Öka antalet laddpunkter för elbilar i anslutning till kommunens verksamheter och parkeringsplatser

Arbetet med laddpunkter för kommunala tjänstefordon fortlöper. Utredning gällande semipublik laddinfrastruktur för kommunens anställda och leverantörer är klar. Behovet av laddpunkter för kommunal verksamhet beräknas vara tillgodosett under 2027.

7.3 Säkerställ Lulebornas tillgång till vatten genom beredskapsplan för vattentäkter samt skyfallsplan

Infrastruktur- och servicenämnden är huvudman för vattentjänsterna inom kommunen. Uppdraget om att säkerställa Lulebornas tillgång till vatten genom beredskapsplan för vattentäkter pågår (Lumire AB ansvarar).

Utredningsuppdraget gällande skyfallsplan hanteras inom ramen för arbetet med revidering av dagvattenplanen. Arbetet har försenats och beräknas vara klart för beslut i nämnden under andra kvartalet 2026 och i kommunfullmäktige under kvartal tre.

VA-planen som efter genomförd revidering antagits i oktober 2025 omfattar åtgärder för att säkra VA-anläggningarna mot skyfall.

7.4 Öka kommunens egen energiproduktion genom att installera solceller där det är ändamålsenligt

Från och med 2023 gör infrastruktur- och serviceförvaltningen analys i samband med ny- och ombyggnadsprojekt. Analysen visar om installation av solceller är ekonomiskt fördelaktigt och vilket behov av egenproducerad el som finns. Förutsättningar som har stor påverkan på resultatet är tillgång till fjärrvärme i området samt verksamhetens kontinuitet under året (året-runt verksamhet har stor betydelse). Om/när installation är aktuell räknas investeringen med i budgeten för aktuellt projekt. Vid mandatperiodens slut redovisas antal installerade/planerade solceller.



Förutom ovanstående finns ytterligare ett antal tilläggsuppdrag som kommunfullmäktige beslutat om, men där annan förvaltning har huvudansvaret och infrastruktur- och serviceförvaltningen deltar med resurser på olika sätt.

8 Ekonomi

BUDGET (mkr)	Budget 2026	Plan 2027	Plan 2028
Kommunbidrag	439	450	480
Investeringsplan	698	595	437
Investeringsplan vatten- och avlopp	339	389	263

9 Uppföljning

Infrastruktur- och serviceförvaltningen redovisar resultat och förflyttning i samband med delårsuppföljning och årsuppföljning. Utöver detta kommer nämnden löpande under året få information som knyter an till mål, planer och de utmaningar nämnden identifierat. I samband med delårsuppföljning och årsuppföljning sker även uppföljning av nämndens uppföljningsplan för privata utförare.