

# Föreskrifter om avfallshantering för

## Luleå kommun

Gäller från 2021-XX-XX

Antagna av kommunfullmäktige 2021-XX-XX



LULEÅ KOMMUN

# Innehållsförteckning

<b>Inledande bestämmelser</b> .....	1
Bemyndigande .....	1
Definitioner .....	1
Kommunens ansvar för avfallshantering, tillsyn och information.....	2
Betaling och information.....	3
<b>Sortering och överlämning av avfall under kommunalt ansvar</b> .....	3
Sortering av avfall .....	3
Skyldighet att överlämna avfall under kommunalt ansvar.....	3
<b>Anläggande, underhåll och skötsel av behållare och annan utrustning</b> .....	3
Anskaffande och ägande .....	3
Anläggande .....	4
Rengöring och tillsyn .....	4
Åtgärder inför hämtning .....	4
Hämtnings- och transportvägar .....	5
Hämtningsområde och hämtningsintervall.....	6
Avvikelser från ordinarie hämtning .....	6
<b>Särskilt om avfall under kommunalt ansvar från verksamheter</b> .....	7
<b>Annat avfall än avfall under kommunalt ansvar från verksamheter</b> .....	7
Uppgiftsskyldighet.....	7
<b>Undantag</b> .....	7
Handläggning av anmälnings- och ansökningsärenden .....	7
Kompostering, annan återvinning eller bortskaffande av visst avfall under kommunalt ansvar .....	7
Förlängt hämtningsintervall .....	8
Gemensamma avfallsbehållare.....	8
Uppehåll från hämtning .....	8
Eget omhändertagande och befrielse från att överlämna avfall under kommunalt ansvar till kommunen .....	9
Utvecklingsarbete.....	9
<b>Ikraftträdande</b> .....	9
<b>Övergångsbestämmelser</b> .....	9
<b>Bilaga 1 – Sortering och lämning av avfall</b> .....	10
<b>Bilaga 2 – Hämtningsområden</b> .....	16
<b>Bilaga 3 – Hämtningsintervall</b> .....	17

## Inledande bestämmelser

### Bemyndigande

1 § Med stöd av 15 kap. 38, 39 och 41 §§ miljöbalken och 9 kap. 1-2 §§ avfallsförordningen (2020:614) meddelar kommunfullmäktige dessa föreskrifter för avfallshantering i Luleå kommun.

### Definitioner

2 § Följande termer och begrepp används i dessa föreskrifter med de betydelser som anges här:

1. Med **kommunalt avfall** avses detsamma som i 15 kap. 3 § miljöbalken, det vill säga avfall som kommer från hushåll och **sådant avfall från andra källor som till sin art och sammansättning liknar avfall från hushåll, med undantag för vad som anges i 15 kap. 3 § 1-6 punkterna.**
  - a. Med **avfall under kommunalt ansvar** avses **kommunalt avfall och avfall under kommunalt ansvar enligt 15 kap. 20 § miljöbalken.**
  - b. Med **kärlavfall** avses den del av **avfallet under kommunalt ansvar** som får läggas i kärl.
  - c. Med **grovavfall** avses **avfall under kommunalt ansvar** som är så tungt eller skrymmande eller har egenskaper som gör att det inte är lämpligt att samla in i behållare för kärlavfall.
  - d. Med **trädgårdsavfall** avses sådant biologiskt **nedbrytbart trädgårdsavfall i enlighet med definitionen i 1 kap. 5 § 1 punkten avfallsförordningen (2020:614)** som uppstår vid normalt nyttjande av trädgård vid bostadshus.
  - e. Med **farligt avfall** avses **avfall som i bilaga 3 avfallsförordningen (2020:614) beskrivs med en avfallskod markerad med en asterisk (\*)**.
  - f. Med **konsumentelavfall** avses detsamma som i 13 § förordningen (2014:1075) om producentansvar för elutrustning.
  - g. Med **före detta livsmedel** avses butiksavfall av animaliskt ursprung enligt förordningarna 1069/2009/EG och 142/2011/EU.
  - h. Med **matavfall** avses allt biologiskt nedbrytbart avfall som uppkommer i och med livsmedelshanteringen i hushåll, restauranger, storkök, butiker och liknande och som skulle kunna, eller har kunnat, användas som livsmedel och som utgör **avfall under kommunalt ansvar**. I begreppet matavfall som utgör **avfall under kommunalt ansvar** ingår också avfall som hålls ut i vasken (flytande livsmedel såsom mjölk eller livsmedel som sköljs ur förpackningar) i de fall detta samlas upp i sluten tank. Förutom detta ingår också skal, ben och liknande som visserligen inte är mat men ändå intimt förknippat med mat. Butiksavfall av animaliskt ursprung utgör dock före detta livsmedel i enlighet med punkten (g) ovan.
  - i. Med **brännbart restavfall** avses **sorterat brännbart kärlavfall. Med detta avses det avfall som kvarstår när matavfall, farligt avfall, returpapper, förpackningar, elavfall och annat avfall som omfattas av producentansvar har sorterats ut från hushållets kärlavfall.**
  - j. Med **deponirest/restavfall** avses **den del av det kommunala avfallet som inte är lämpligt att förbränna eller återvinna, utan bör läggas på deponi, exempelvis porslin.**
  - k. Med **returpapper** avses, från den 1 januari 2022, **kommunalt avfall som utgörs av tidningar eller**

tidningspapper. Med tidningar avses tidningar, tidskrifter, direktreklam, kataloger och liknande produkter av papper. Med tidningspapper avses papper tidningar trycks på.

l. Med bygg- och rivningsavfall avses i enlighet med 15 kap. 8 § miljöbalken avfall från bygg- och rivningsarbeten.

m. Med bygg- och rivningsavfall som inte producerats i en yrkesmässig verksamhet avses detsamma som i 15 kap. 20 § 4 punkten miljöbalken.

2. Med fastighetsinnehavare avses den som är fastighetsägare eller den som enligt 1 kap. 5 § fastighetstaxeringslagen (1979:1152) ska anses som fastighetsägare.

3. Med nyttjanderättshavare avses den som, utan att omfattas av begreppet fastighetsinnehavare, har rätt att bruka eller nyttja fastighet.

4. Med fritidsbostad avses en fastighet som:

- a) används som tillfällig bostad för semester eller annan fritid under perioden 15 maj till den 15 oktober, eller
- b) under normala förhållanden skulle användas för semester eller annan fritid under perioden 15 maj till den 15 oktober.

5. Med permanentbostad avses en fastighet som:

- a) används stadigvarande som bostad,
- b) under normala förhållanden skulle användas som bostad, eller
- c) en fastighet med personer folkbokförda på enligt folkbokföringslagen (1991:481).

5. Med behållare avses kärl, container, bottentömmande behållare, latrinbehållare, fettavskiljare eller annan anordning för uppsamling av kommunalt avfall under kommunalt ansvar.

6. Med enskilda avloppsanläggningar avses slutna tankar, slamavskiljare, fosforfällor, minireningsverk och andra motsvarande anläggningar som är dimensionerade för högst 25 personekvivalenter om anläggningen endast används för:

- a) hushållsspillvatten eller spillvatten som till sin art och sammansättning liknar hushållsspillvatten och,
- b) latrin från torrtoaletter och andra jämförbara lösningar.

För definitioner av andra termer och begrepp som används i dessa föreskrifter hänvisas till 15 kap. miljöbalken och till avfallsförordningen.

### **Kommunens ansvar för avfallshantering, tillsyn och information**

3 § Kommunstyrelsen har verksamhetsansvar, enligt 15 kap. 20 § miljöbalken, för hanteringen av avfall under kommunalt ansvar i kommunen, med särskilt ansvar för att kommunalt avfall under kommunalt ansvar som utgörs av farligt avfall samlas in och transporteras till en behandlingsanläggning.

Hantering av det avfall som omfattas av kommunens ansvar utförs av Luleå MiljöResurs AB, nedan kallad renhållaren.

4 § Miljö- och byggnadsnämnden utför tillsynen över avfallshanteringen enligt 15 kap. miljöbalken och enligt föreskrifter meddelade med stöd av miljöbalken.

5 § Renhållaren informerar hushållen om krav och hantering avseende förpackningar och konsumentavfall i enlighet med gällande producentansvar.

## Betalning och information

6 § Avgift ska betalas för den insamling, transport, återvinning och bortskaffande av avfall som utförs genom kommunens försorg och i enlighet med föreskrifter som kommunen har antagit med stöd av 27 kap. 4 § miljöbalken.

7 § Fastighetsinnehavaren är avgiftsskyldig, men fakturering kan ske direkt till nyttjanderättshavare efter skriftlig överenskommelse med renhållaren. Avgiftsskyldigheten kvarstår hos fastighetsinnehavaren och om nyttjanderättshavaren inte betalar fakturorna inom föreskriven tid skickas fakturorna till fastighetsinnehavaren och överenskommelsen hävs.

8 § Fastighetsinnehavare och nyttjanderättshavare är skyldiga att i behövlig omfattning informera den eller dem som bor på eller är verksamma inom fastigheten om gällande regler för avfallshanteringen.

## Sortering och överlämning av avfall under kommunalt ansvar

### Sortering av avfall

9 § Fastighetsinnehavare eller nyttjanderättshavare ska sortera ut avfallsslag i enlighet med bilaga 1 och hålla dessa skilda från annat avfall.

10 § Fastighetsinnehavare ska göra det möjligt att sortera ut och hålla åtskilda de avfallsslag som enligt dessa föreskrifter ska överlämnas till renhållaren för borttransport.

### Skyldighet att överlämna avfall under kommunalt ansvar

11 § Avfall under kommunalt ansvar ska lämnas till renhållaren om inte annat anges i dessa föreskrifter eller i bilagan till dessa föreskrifter.

Utsorterade avfallsslag hämtas i särskild ordning vid fastigheten, vid överenskommen eller anvisad plats enligt 26 § eller lämnas enligt instruktioner i bilaga 1.

Det utsorterade avfallet ska transporteras bort så ofta att olägenhet för människors hälsa och miljön inte uppstår. Hämtningsintervall och storlek på behållare ska motsvara behovet av borttransport av avfall under kommunalt ansvar från fastigheten.

Fastighetsinnehavare och nyttjanderättshavare ska utan dröjsmål informera renhållaren om ändrade förhållanden som är av betydelse för avfallshanteringen för fastigheten.

## Anläggande, underhåll och skötsel av behållare och annan utrustning

### Anskaffande och ägande

12 § Renhållaren meddelar storlek och typ av behållare för avfall under kommunalt ansvar. Endast de behållare som föreskrivs genom kommunens avfallstaxa och/eller som kan tömmas med den utrustning som finns i kommunens insamlingsystem får användas.

13 § Renhållaren äger och tillhandahåller kärl och container.

Bottentömmande behållare, enskilda avloppsanläggningar, fettavskiljare och tank för matavfall anskaffas och installeras av fastighetsinnehavaren. Matavfall från avfallskvarn får endast ledas till slutna tank, inte till avloppsnät eller enskilda avloppsanläggningar.

Fastighetsinnehavare ansvarar för och bekostar installation och underhåll av övriga inom fastigheten förekommande anläggningar, anordningar och utrymmen för avfallshanteringen.

Ägare av behållare ansvarar för märkning, reparation och vid behov utbyte av behållare. När renhållaren ska utföra sådant underhåll ska behållaren vara tillgänglig. Märkning ska ske enligt anvisning från renhållaren. För skada på behållare som inte orsakats i samband med tömning kan fastighetsinnehavaren bli ersättningskyldig.

## Anläggande

**14 §** Vid installation och anläggande av avfallsutrymmen, **bottentömmande** behållare, **enskilda** avloppsanläggningar, fettavskiljare, tank för matavfall eller anläggning som kräver byte av filtermaterial ska hänsyn tas till vad som utgör en god arbetsmiljö vid hantering av avfall. Utformning och placering ska ske så att den utrustning som finns i kommunens **insamlings**system kan användas.

**15 §** Vid anläggning som töms med slamfordon får avståndet mellan hämtningsfordonets uppställningsplats och **avloppsanläggning** eller anslutningspunkt **för tömning** inte överstiga 10 meter **om** inte särskilda skäl föreligger. Höjdskillnaden mellan fordonets uppställningsplats och botten på anläggningen ska vara mindre än 6 meter, om inte särskilda skäl föreligger.

Lock eller manlucka får väga högst 15 kg. Om brunnen eller tanken öppnas genom att locket kan dras åt sidan får locket väga högst 35 kg.

**16 §** Anläggning som kräver byte av filtermaterial ska anläggas så att den är åtkomlig för hämtningsfordon. Vid hämtning av filtermaterial med kranfordon får avståndet mellan hämtningsfordonets uppställningsplats och förpackat filtermaterial inte överstiga 5 meter vid en maximal vikt på 1000 kg eller 10 meter vid en maximal vikt på 500 kg.

**17 §** Vid installation av **bottentömmande** behållare ska anläggningen utformas så att den är åtkomlig för fordon utrustat med kran. Vid tömning av **bottentömmande** behållare får avståndet mellan hämtningsfordonets uppställningsplats och behållaren inte överstiga 5 meter.

## Rengöring och tillsyn

**18 §** Fastighetsinnehavare och i förekommande fall nyttjanderättshavare har ansvar för rengöring och tillsyn av behållare samt anläggning. Behållare och anläggningar ska ges regelbunden service för att förebygga störningar gällande funktion och olägenhet såsom buller, lukt och dylikt.

Såväl behållare som inom fastigheten förekommande anläggningar, anordningar och utrymmen för avfallshantering ska skötas så att kraven på god arbetsmiljö uppfylls och risken för olycksfall minimeras.

## Åtgärder inför hämtning

**19 §** Renhållaren ska ha tillträde till de utrymmen i fastigheten där arbetet ska utföras. Nycklar, portkoder och dylikt ska tillhandahållas till renhållaren. Dörr eller dörröppning som används vid hämtning ska vara försedd med fungerande dörrstopp och får inte ha tröskel, trappsteg eller annan större nivåskillnad.

**20 §** I behållare och utrymme för avfall får endast läggas sådant avfall för vilket behållaren och utrymmet är avsedd. Avfall som läggs i behållare ska vara emballerat och väl förslutet så att avfallet inte kan spridas. I behållare för matavfall får endast de påsar som tillhandahålls eller är godkända av renhållaren användas.

Närmare krav på emballering med mera framgår av bilaga 1.

Glödande avfall får inte lämnas till kommunens avfallshantering.

**21 §** Behållare får inte fyllas mer än att de kan stängas. De får inte heller vara så tunga att det blir uppenbara svårigheter att hantera dem eller att andra arbetsmiljökrav inte kan tillgodoses. Behållare ska vid hämtningstillfället vara fria från snö och is.

Behållare ska vara uppställda så att hantering underlättas. Kärll ska placeras och vändas så att de kan hämtas med sidlastande fordon där sådan används och baklastande fordon där sådan används. I områden där sidlastande fordon används ska kärll vid hämtningstillfället vara placerade så att det finns ett fritt utrymme på minst 0,5 meter runt om kärlet.

**22 §** Inför tömning från anläggning ska fastighetsinnehavaren eller nyttjanderättshavaren förbereda anläggningen så att tömning kan ske med det fordon som används. Tydliga instruktioner som behövs i samband med tömning ska tillhandahållas av fastighetsinnehavaren eller nyttjanderättshavaren i god tid innan tömning. Instruktionerna ska även finnas tillgängliga i direkt anslutning till anläggningen.

Anläggningen ska vara tillsluten på ett barnsäkert sätt och försedd med de säkerhetsanordningar som behövs med hänsyn till anläggningens beskaffenhet och belägenhet. När anläggningen är belägen utanför fastigheten ska den vara markerad med skylt som anger till vilken fastighet anläggningen tillhör.

Fastighetsinnehavaren är skyldig att vidta de åtgärder som behövs för att skydda sin anläggning från skador som kan uppstå vid tömning.

**23 § Enskilda** avloppsanläggningar, fettavskiljare och tankar för matavfall ska vara lätt tillgängliga för tömning. Lock eller manlucka får inte vara övertäckt eller fastfruset vid tömning och får väga högst 15 kg, om inte särskilda skäl föreligger. Om locket öppnas genom att det dras åt sidan får det väga högst 35 kg, om inte särskilda skäl föreligger. Avstånd mellan uppställningsplats för slamfordon och **avloppsanläggning eller anslutningspunkt för tömning** får vid hämtning inte överstiga 10 meter om inte särskilda skäl föreligger.

**24 §** Inför hämtning av filtermaterial med kranfordon ska fastighetsinnehavaren placera detta inom längsta avstånd enligt **16 §**. Filtermaterial i lösvikt töms med slamfordon och ska vara sugbart, i förekommande fall efter vattentillförsel. Efter hämtning ska fastighetsinnehavaren eller nyttjanderättshavaren tillföra anläggningen nytt filtermaterial.

**25 §** Efter anslutning till kommunalt avloppsnät eller annan godkänd avloppsanläggning, som innebär att befintlig anläggning tas ur bruk, ska sluttömning ske. Sluttömning ska beställas av fastighetsinnehavaren.

## Hämtnings- och transportvägar

**26 §** Hämtning **av avfall under kommunalt ansvar** sker normalt vid fastighetsgränsen, vid en med renhållaren överenskommen plats eller vid en plats som anvisas av kommunstyrelsen.

**27 §** Kommunstyrelsen kan anvisa plats för hämtning utanför den fastighet där avfallet uppkommer under förutsättning att:

- godtagbara hämtningsförhållanden inte kan uppnås inom fastigheten,
- möjlig plats finns att anvisa inom skäligt gångavstånd,

- kommunen har rådighet över platsen och
- att det i övrigt bedöms lämpligt.

**28 §** Fastighetsinnehavaren ska se till att transportväg fram till **den** uppställningsplats **som används vid hämtning**, hålls i farbart skick. Transportvägen ska inför hämtning ha fri sikt, hållas fri från hinder, röjas från snö och hållas halkfri. Vändmöjlighet för hämtningsfordon ska finnas.

Enskild väg som utnyttjas vid hämtning av **avfall under kommunalt ansvar** ska vara dimensionerad och hållas i sådant skick att den är farbar vid varje hämtningstillfälle för de **hämtningsfordon** som normalt används i hämtningsområdet.

Om farbar väg inte kan upprättas ska fastighetsinnehavaren eller nyttjanderättshavaren lämna avfallet på en plats som överenskommes med renhållaren eller anvisas enligt **26 §**.

**29 §** När hämtningsfordon inte kan köras intill behållare eller utrymme för behållare och där dragavståndet för behållare överstiger två meter debiteras en avgift enligt kommunens **avfallstaxa**. Maximalt tillåtna dragavstånd är 20 meter enkel väg. Dragavstånd längre än två meter medges normalt inte för en- och tvåbostadshus. Renhållaren avgör om dragavstånd kan medges.

Fastighetsinnehavaren och i förekommande fall nyttjanderättshavare ska se till dragvägen hålls fri från hinder, snö och halka och är i sådant skick att kärl utan svårighet kan förflyttas.

## **Hämtningsområde och hämtningsintervall**

**30 §** Kommunen är indelad i fyra hämtningsområden: A, B, C och småbåtshamnar. Område A-C:s geografiska utbredning framgår av bilaga 2.

**Område A och B:** Permanentboende med inslag av fritidsbostäder.

**Område C:** Skärgårdsområde med huvudsakligen fritidsbostäder med inslag av permanentbostäder så belägna att de under del av året endast kan nås med båt. Kärlavfall hämtas vid gemensamma uppsamlingsplatser på fastlandet. Slam från slamavskiljare och slutna tankar töms genom renhållaren eller renhållarens entreprenör på öarna Sandön, Storbrändön, Junkön och Hindersön.

**Småbåtshamnar:** Småbåtshamnar på fastlandet med 15 båtplatser eller fler ska ha hämtning av avfall **under kommunalt ansvar** i erforderlig omfattning under perioden 15 maj-15 oktober.

**31 §** Ordinarie hämtning av **avfall under kommunalt ansvar** sker med de intervall som framgår av bilaga 3.

## **Avvikelser från ordinarie hämtning**

**32 §** Renhållaren har rätt att inte utföra ordinarie hämtning om föreskrifterna i **19 §, 21 §, 22 § 1 st., 23 §, 24 § och 28 § 1 st.** inte följs.

**Efter att fastighetsinnehavaren eller nyttjanderättshavaren har åtgärdat felen hämtas** kärlavfall antingen vid nästa ordinarie hämtningstillfälle eller **vid en beställd** extrahämtning mot avgift.

**För avfall från** enskilda **avlopps**anläggningar **och fettavskiljare** ska extrahämtning mot avgift beställas efter **att felet rättats till och renhållaren planerar in en ny tömning**.

**33 §** Utebliven hämtning till följd av otjänlig väderlek eller annan oförutsedd händelse utförs så snart det är möjligt för renhållaren.



**34 §** Avfall som blir kvar i behållare efter tömning, till exempel fastfruset eller hårt packat avfall, har renhållaren ingen skyldighet att ta loss.

## Särskilt om **avfall under kommunalt ansvar** från verksamheter

**35 §** Avfall under kommunalt ansvar från verksamheter ska hållas skilt från annat avfall än **avfall under kommunalt ansvar**. För **avfall under kommunalt ansvar** från verksamheter gäller **9–34 §§** om inte annat anges i dessa föreskrifter.

Konsumentavfall lämnas vid kommunens insamlingsställe eller efter vad som anges i bilaga 1. Tömning av enskilda tankar, slamavskiljare och fettavskiljare **som genererar kommunalt avfall under kommunalt ansvar utförs** minst en gång per år och i övrigt efter behov för att upprätthålla en god funktion i tanken/avskiljaren.

## Annat avfall än **avfall under kommunalt ansvar** från verksamheter

### Uppgiftsskyldighet

**36 §** Den som bedriver en yrkesmässig verksamhet inom kommunen som ger upphov till annat avfall än **avfall under kommunalt ansvar** ska lämna de uppgifter om arten, sammansättningen, mängden eller hanteringen av avfallet som behövs som underlag för kommunens renhållningsordning.

Enligt **4 kap. 9 §** avfallsförordningen ska den som är innehavare av en hamn lämna uppgift om behovet av avfallshantering enligt **4 kap. 8 §** avfallsförordningen till kommunen. Uppgifterna ska lämnas till renhållaren.

## Undantag

### Handläggning av anmälnings- och ansökningsärenden

**37 §** En anmälan eller en ansökan enligt **41-43 §§, 44 § 2 st., 45 §, 47-50 §§** handläggs av miljö- och byggnadsnämnden. En begäran enligt **44 § 1 st. och 46 §** verkställs av renhållaren

För en anmälan eller en ansökan som prövas av miljö- och byggnadsnämnden tas en avgift ut enligt fastställd taxa.

**38 §** Anmälan och ansökan enligt dessa föreskrifter ska vara skriftlig och innehålla uppgifter om vilka avfallslag som avses omhändertas samt en redogörelse för på vilket sätt omhändertagandet ska ske så att eventuell påverkan på miljön och människors hälsa kan bedömas.

En ansökan enligt bestämmelserna i **43 §, 44 § 2 st., 45 §, 47-48 §§** ska ske senast en månad före den avsedda uppehållsperioden. Av ansökan ska det också framgå vilken tidsperiod som avses och uppgifter om de beräknade avfallsmängderna.

Givna undantag är personliga och gäller endast den som sökt undantaget och är normalt tidsbegränsade. De ska omprövas om förutsättningarna för dem ändras. Fastighetsinnehavaren har skyldighet att meddela om sådan förändring

## Kompostering, annan återvinning eller bortskaffande av visst **avfall under kommunalt ansvar**

**39 §** Avfall får endast tas om hand på den egna fastigheten enligt vad som anges i **40–42 §§** och under förutsättning att det kan ske utan risk för olägenhet för människors hälsa och miljön.

**40 §** Trädgårdsavfall från fastigheten får komposteras på fastigheten utan särskild anmälan. Torrt trädgårdsavfall som inte kan utnyttjas för kompostering får eldas endast om det kan ske utan att olägenhet uppstår och inte strider mot andra föreskrifter eller beslut.

Förbud mot eldning till skydd för människors hälsa och miljön meddelade av stöd av 40 § förordningen (1998:899) om miljöfarlig verksamhet och hälsoskydd, utfärdade med stöd av förordningen (2003:789) om skydd mot olyckor eller annan författning samt brandriskvarning måste beaktas.

**41 §** Fastighetsinnehavare eller nyttjanderättshavare som själv avser att kompostera matavfall **och liknande avfall på sin fastighet**, ska anmäla detta till miljö- och byggnadsnämnden. Kompostering av matavfall och liknande avfall på fastigheten ska ske i skadedjurssäker behållare och på sådant sätt att olägenhet för människors hälsa eller miljön inte uppstår. Fastigheten ska ge utrymme för användning av den erhållna kompostjorden.

**42 §** Kompostering av latrin, slam och annat toalettavfall på fastigheten kan, efter ansökan till miljö- och byggnadsnämnden, medges i särskild därför avsedd anläggning på fastigheten, så kallad förmultningsanläggning eller liknande anläggning för omhändertagande för användning av näringsämnen. Ansökan om omhändertagande av latrin, slam och annat toalettavfall genom egen anläggning ska innehålla en komplett beskrivning av anläggningen.

### **Förlängt hämtningsintervall**

**43 §** Förlängt hämtningsintervall till varannat år för tömning av **enskilda avloppsanläggningar** kan, efter ansökan till miljö- och byggnadsnämnden, medges under förutsättning att **anläggningens** belastning och beskaffenhet kan tillåta ett längre tömningsintervall utan att anläggningens funktion äventyras och att det kan ske utan risk för människors hälsa eller miljön.

Det är fastighetsinnehavarens ansvar att hämtning anpassas till anläggningens behov. Medgivande om förlängt hämtningsintervall kan återkallas om kommunen konstaterar att förutsättningarna för sådant inte är uppfyllda.

### **Gemensamma avfallsbehållare**

**44 §** Två eller fler fastighetsinnehavare eller nyttjanderättshavare som är gränsgrannar eller grannar med mellanliggande väg i permanentbostad **och fritidsbostad**, kan använda gemensam avfallsbehållare under förutsättning att bestämmelserna i dessa föreskrifter om fyllnadsgrad och vikt beaktas och att olägenheter för människors hälsa eller miljön inte uppstår.

I andra fall än det som anges i första stycket kan gemensam avfallsbehållare tillåtas efter ansökan till miljö- och byggnadsnämnden, om det kan ske utan olägenhet för människors hälsa och miljön samt under förutsättning att bestämmelserna i dessa föreskrifter om fyllnadsgrad och vikt beaktas.

Minsta dimensionerande volym som tillåts för delning av behållare för brännbart kärlavfall är 20 l/hushåll och vecka. Gemensam behållare för matavfall får delas av maximalt fyra hushåll.

En av fastighetsinnehavarna ska förbinda sig att ansvara för uppställningsplats **och kärl**.

### **Uppehåll från hämtning**

**45 §** Uppehåll från hämtning av kärlavfall vid permanentbostad kan, efter ansökan till miljö- och byggnadsnämnden, medges fastighetsinnehavare eller nyttjanderättshavare om fastigheten inte kommer att nyttjas under en sammanhängande tid om minst **sex** månader. Betalningsskyldighet för den fasta delen av taxan kvarstår.

**46 §** Uppehåll från hämtning av kärlavfall vid fritidsbostad medges under förutsättning att fastigheten inte kommer att nyttjas under hela hämtningsperioden [15 maj till 15 oktober].

Abonnemanget måste ändras senast den 30 april för att renhållaren ska kunna verkställa ändringen.

Uppehållet gäller högst en hämtningsperiod. Betalningsskyldighet för den fasta delen av taxan kvarstår.

**47 §** Uppehåll från hämtning av kärlavfall från verksamhet kan, efter ansökan till miljö- och byggnadsnämnden, medges fastighetsinnehavare eller nyttjanderättshavare om fastigheten inte kommer att nyttjas under en sammanhängande tid om minst sex månader. Betalningsskyldighet för den fasta delen av taxan kvarstår.

**48 §** Uppehåll från hämtning av slam kan, efter ansökan till miljö- och byggnadsnämnden, medges fastighetsinnehavare eller nyttjanderättshavare om fastigheten inte kommer att nyttjas under en sammanhängande tid om minst ett år och att inget slam därför uppstår. Betalningsskyldighet för den fasta delen av taxan kvarstår.

### **Eget omhändertagande och befrielse från att överlämna avfall under kommunalt ansvar till kommunen**

**49 §** Fastighetsinnehavare eller nyttjanderättshavare får efter ansökan till miljö- och byggnadsnämnden, om det finns särskilda skäl, medges dispens från förbudet i 15 kap. 24 § 1 st. miljöbalken om den som ska hantera avfallet med stöd av dispensen kan göra det på ett hälso- och miljömässigt godtagbart sätt.

**50 §** Fastighetsinnehavare eller nyttjanderättshavare kan, efter ansökan till miljö- och byggnadsnämnden, medges befrielse från att lämna matavfall och liknande avfall till kommunen under förutsättning att allt matavfall och liknande avfall kan komposteras på fastigheten och att det sker i skadedjurssäker behållare och på sådant sätt att olägenhet för människors hälsa eller miljön inte uppstår. Fastigheten ska ge utrymme för användning av den erhållna kompostjorden.

### **Utvecklingsarbete**

**51 §** Efter samråd med miljö- och byggnadsnämnden får renhållaren tillämpa andra hämtningsintervall, behållare och insamlingsystem än vad som anges i dessa föreskrifter under testperioder i begränsade områden för att utveckla avfallshanteringen i kommunen.

### **Ikraftträdande**

Dessa föreskrifter träder i kraft den 1 januari 2022 då föreskrifter för avfallshantering för Luleå kommun den 1 juni 2018 upphör att gälla.

### **Övergångsbestämmelser**

Bestämmelsen i 50 § träder i kraft den 1 januari 2022. Fastighetsinnehavare eller nyttjanderättshavare som på fastigheten komposterar matavfall i skadedjurssäker behållare och som innan ikraftträdandet av dessa föreskrifter anmält komposteringen enligt tidigare bestämmelser ska likställas med en befrielse från att överlämna matavfall till kommunen enligt 50 §.

## Bilaga 1 – Sortering och lämning av avfall

Avfallslag	Krav på utsortering	Krav på emballering m.m.	Instruktion för hämtning/lämning
<p><b>Bygg och rivningsavfall</b></p>	<p>Ska sorteras ut i åtminstone följande sex fraktioner: trä, mineral (betong, tegel, klinker, keramik och sten), metall, glas, plast och gips.</p>	<p>Fraktionerna ska förvaras skilt från varandra och annat avfall och även transporteras skilt.</p>	<p>Bygg och rivningsavfall som inte produceras i en yrkesmässig verksamhet lämnas vid återvinningscentral. Hämtning kan beställas av renhållaren. Fram tills att ovanstående bestämmelser träder i kraft, den 1 januari 2023, kan hushållen anlita godkänd transportör som har tillstånd från länsstyrelsen.</p>
<p><b>Farligt avfall</b></p>	<p>Ska sorteras ut och hållas skilt från annat avfall.</p> <p>Med farligt avfall avses bland annat:</p> <ul style="list-style-type: none"> <li>- Färg, lacker samt hartser</li> <li>- Limavfall (ex. kontaktlim, epoxilim, spackel)</li> <li>- Lysrör (ex. lågenergilampor, solarierör, halogenlampor)</li> <li>- Lösningsmedel</li> <li>- Fotokemikalier (ex. fix och framkallare)</li> <li>- Bekämpningsmedel</li> <li>- Sprayburkar</li> <li>- Annat starkt surt eller alkaliskt avfall</li> <li>- Avfall som innehåller kvicksilver</li> <li>- Cytostatika</li> </ul>	<p>Olika typer av farligt avfall får inte blandas eller spädas ut med (1) andra slag av farligt avfall, (2) annat avfall eller (3) andra ämnen eller material. Inlämnat farligt avfall ska vara väl förpackat så att det går att hantera och lagra utan risker för personal och utrustning. Avfallet ska vara tydligt märkt med uppgift om innehåll.</p>	<p>Farligt avfall lämnas vid återvinningscentral. Hämtning av farligt avfall från fastighet kan beställas enligt kommunens avfallstaxa.</p>

Avfallsslag	Krav på utsortering	Krav på emballering m.m.	Instruktion för hämtning/lämning
<b>Spillolja</b>	Spillolja utgör farligt avfall och ska sorteras ut och hanteras separat från annat farligt avfall. Spillolja som är isolerolja ska hållas åtskild från andra isoleroljor och andra spilloljor till dess att halten av PCB-produkter i isoleroljan har fastställts. Den som hanterar spillolja ska se till att spilloljan inte blandas med spilloljor med andra egenskaper eller med andra typer av avfall eller ämnen på ett sätt som hindrar (1) regenerering av spilloljan, eller (2) annan materialåtervinning som ger likvärdiga eller bättre miljöeffekter än regenerering.	Ska vara tydligt märkt med uppgift om innehåll.	Spillolja lämnas vid återvinningscentral. Hämtning av farligt avfall från fastighet kan beställas enligt kommunens avfallstaxa.
<b>Grovavfall</b>	Ska sorteras ut och hållas skilt från annat avfall.	Hämtning vid fastighet förutsätter att avfallet är packat och fördelat enligt renhållarens anvisningar.	Grovavfall från hushållen lämnas vid återvinningscentral enligt instruktioner på plats. All övrig transport av grovavfall från fastighet ska utföras av renhållaren och hämtning från fastighet kan beställas separat enligt kommunens avfallstaxa.
<b>Deponirest/restavfall</b>	Ska sorteras ut och hållas skilt från annat avfall.	Hämtning vid fastighet förutsätter att avfallet är packat och fördelat	Restavfall från hushållen lämnas vid återvinningscentral enligt instruktioner

Avfallsslag	Krav på utsortering	Krav på emballering m.m.	Instruktion för hämtning/lämning
		enligt renhållarens anvisningar.	på plats. All övrig transport av restavfall från fastighet ska utföras av renhållaren och hämtning från fastighet kan beställas <a href="#">separat</a> enligt kommunens avfallstaxa.
<b>Trädgårdsavfall</b>	Ska sorteras ut och hållas skilt från annat avfall.		Trädgårdsavfall från hushållen lämnas vid återvinningscentral enligt instruktioner på plats. All övrig transport av trädgårdsavfall från fastighet ska utföras av renhållaren och hämtning från fastighet kan beställas <a href="#">separat</a> enligt kommunens avfallstaxa.
<b>Latrin</b>	Ska avskiljas och hållas skilt från annat avfall.	Latrin ska lämnas i väl försluten, av renhållaren godkänd, komposterbar behållare.	Latrinbehållare lämnas på Sunderby återvinningscentral.
<b>Brännbart <a href="#">restavfall</a></b>	I behållare för brännbart <a href="#">restavfall</a> får endast sådant avfall som kvarstår då övrigt avfall som enligt dessa föreskrifter ska sorterats ut läggas.	Läggs i påse eller annat lämpligt emballage.	Lämnas i behållare för brännbart <a href="#">restavfall</a> . Hämtning utförs av renhållaren.
<b>Matavfall</b>	Ska sorteras ut och hållas skilt från annat avfall.	Läggs i påse som tillhandahålls eller är godkänd av renhållaren.	Lämnas i behållare för matavfall eller i egen godkänd kompost. Hämtning utförs av renhållaren.

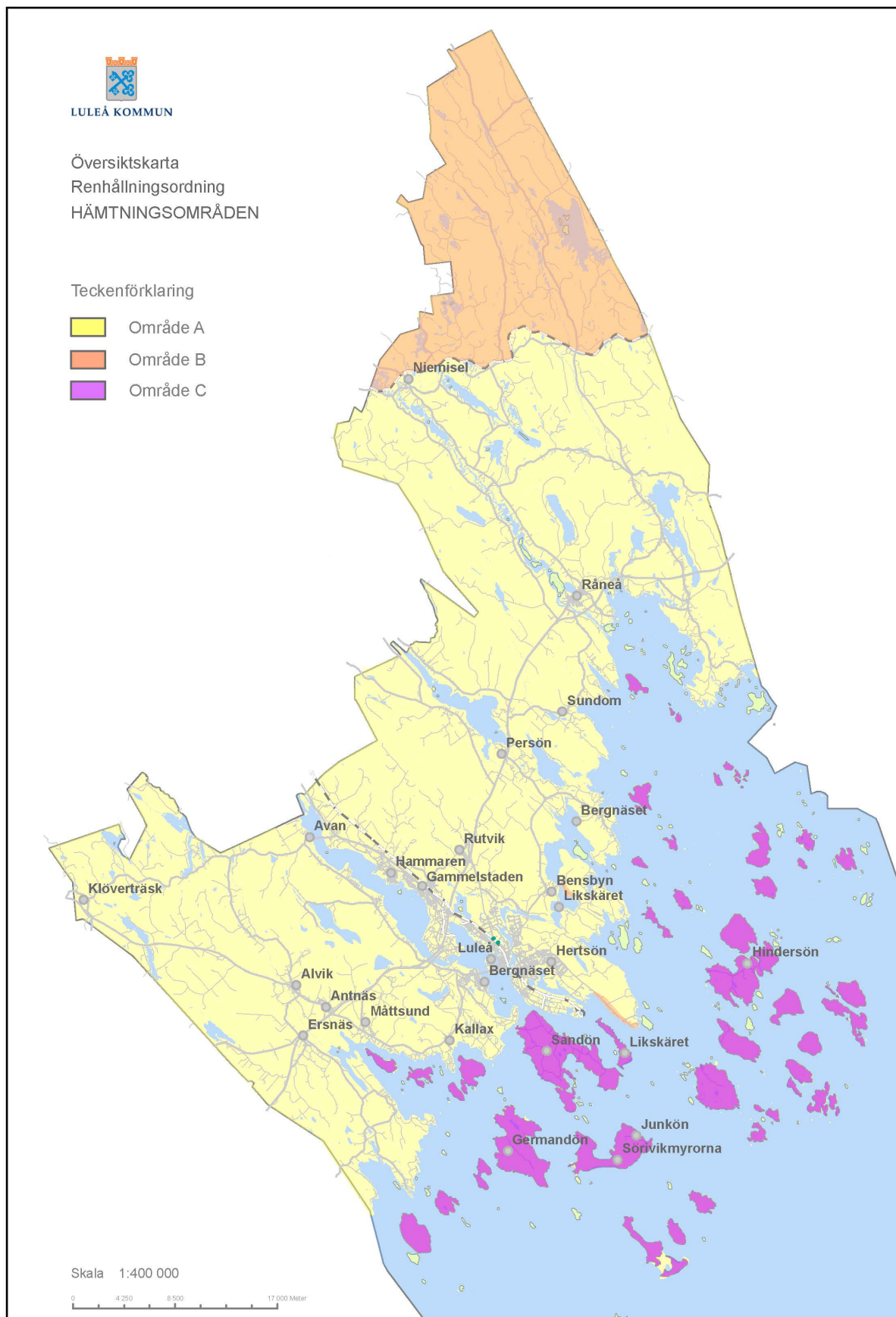
Avfallsslag	Krav på utsortering	Krav på emballering m.m.	Instruktion för hämtning/lämning
Slam och fosforfiltermaterial från små avloppsanläggningar		Filtermaterial från fosforfällor och andra jämförbara filter ska vara förpackat eller tillgängligt på ett sådant sätt att hämtning kan utföras av fordon utrustat med kran eller suganordning.	Ska vara åtkomligt för tömning i den anläggning där det genereras.
Fett från fettavskiljare			Ska vara åtkomligt för tömning i den anläggning där det genereras.
Matfetter och fritureolja		Matfett och fritureolja ska förvaras i behållare med tätslutande lock.	Mindre mängder (maximalt 2 liter) flytande fettavfall kan samlas upp i en tät plastflaska eller liknande och läggas i behållare för brännbart kärnavfall, om det kan ske utan att emballaget går sönder.
Döda sällskapsdjur		Döda sällskapsdjur kan lämnas till veterinär eller annan godkänd verksamhet för kremering. Alternativt kontakta kommunen för råd vid bortskaffande av döda sällskapsdjur.	
Stickande och skärande avfall	Bland annat kanyler och sprutor.	Kasserade kanyler ska läggas i speciell behållare som tillhandahålls av apotek som kommunen har avtal med.	Fylld behållare lämnas till apotek som kommunen har avtal med.

Avfallsslag	Krav på utsortering	Krav på emballering m.m.	Instruktion för hämtning/lämning
<b>Förpackningar</b>	I enlighet med definitionen av förpackning i förordningen (2018:1462) om producentansvar för förpackningar	Lämnas lösa i de behållare/kärl som tillhandahålls eller anvisas.	Ska lämnas i de insamlingssystem som tillhandahålls av producent. Om fastighetsinnehavaren tillhandahåller behållare för förpackningar kan avfallet lämnas där.
<b>Returpapper</b>	I enlighet med definitionen av returpapper i avfallsförordningen (2020:614)	Lämnas lösa i de behållare/kärl som tillhandahålls eller anvisas.	Ska lämnas i de insamlingssystem som tillhandahålls av kommunen. Hämtning av returpapper från flerbostadshus och verksamheter kan beställas separat enligt kommunens avfallstaxa.
<b>Kasserade bilbatterier</b>	I enlighet med definitionen av batteri i förordningen (2008:834) om producentansvar för batterier.	Ställs upp på ett sätt som förhindrar att batterisyra eller innehåll rinner ut.	Lämnas vid återvinningscentral eller hos distributörer av bilbatterier.
<b>Kasserade bärbara batterier</b>	I enlighet med definitionen av bärbart batteri i förordningen (2008:834) om producentansvar för batterier.	Om kasserade produkter innehåller lösa bärbara batterier ska dessa plockas ur. Är de bärbara batterierna inbyggda i produkten hanteras den som avfall från elutrustning.	Ska lämnas vid återvinningscentral eller i de insamlings-system som tillhandahålls av kommunen.
<b>Konsumentelavfall</b>	Skrymmande konsumentelavfall ska sorteras ut och hållas skilt från annat grovavfall. Smått elavfall ska sorteras ut och hållas skilt från kärlavfall.		Konsumentelavfall lämnas vid återvinningscentral enligt instruktioner på plats. Hämtning av konsumentelavfall kan beställas separat enligt kommunens avfallstaxa.



Avfallslag	Krav på utsortering	Krav på emballering m.m.	Instruktion för hämtning/lämning
<b>Läkemedel</b>	I enlighet med definitionen av läkemedel i förordningen (2009:1031) om producentansvar för läkemedel.	Ska lämnas i behållare eller påse som tillhandahålls av apoteket.	Lämnas till apotek.
<b>Däck</b>			Lämnas till däckåterförsäljare eller till plats som anvisas av producent.
<b>Verksamhetsavfall</b>	Detta avfall ska hanteras separat från kommunalt avfall.		<p>Hantering av verksamhetsavfall ingår inte i kommunens renhållningsansvar.</p> <p>Kan lämnas vid återvinningscentral, enligt instruktioner på plats och mot betalning enligt fastställd taxa. Större mängder kan lämnas på Sunderby avfallsanläggning enligt fastställd taxa.</p>

## Bilaga 2 – Hämtningsområden



## Bilaga 3 – Hämtningsintervall

### Brännbart restavfall

- Från flerbostadshus och verksamheter sker hämtning av brännbart kärlavfall minst en gång var åttonde vecka. Renhållaren tillhandahåller även hämtning en gång var 4:e vecka, varannan vecka eller en, två eller tre gånger per vecka.
- Från en- eller tvåbostadshus för permanentboende sker hämtning av brännbart kärlavfall minst en gång var åttonde vecka. Renhållaren tillhandahåller även hämtning var fjärde vecka eller varannan vecka.
- Från en- eller tvåbostadshus för fritidsboende samt småbåtshamnar sker hämtning av brännbart kärlavfall minst tre gånger under perioden 15 maj-15 oktober. Renhållaren tillhandahåller även hämtning varannan vecka eller 6 gånger under perioden 15 maj – 15 oktober.

### Matavfall

- Från flerbostadshus och verksamheter sker hämtning av matavfall minst en gång varannan vecka. Renhållaren tillhandahåller även hämtning en, två, eller tre gånger per vecka.
- Från en- eller tvåbostadshus för permanentboende sker hämtning av matavfall minst en gång varannan vecka.
- Från en- eller tvåbostadshus för fritidsboende samt småbåtshamnar sker hämtning av matavfall under perioden 15 maj-15 oktober minst en gång varannan vecka.

### Returpapper

- Från flerbostadshus och verksamheter kan abonnemang för bostadsnära hämtning av returpapper tecknas. Renhållaren tillhandahåller hämtning från två gånger per vecka upp till var åttonde vecka.

### Grovavfall och deponirest/restavfall

- Från en- eller tvåbostadshus inom hämtningsområde A hämtas grovavfall och restavfall två gånger per år efter beställning. Maximalt tre kollin får lämnas per hushåll och hämtningstillfälle och varje kolli får inte väga mer än att en person enkelt kan lyfta det.

### Små avloppsanläggningar och fettavskiljare

- Tömning av slam från slutna tankar och slamavskiljare sker minst en gång per år och i övrigt efter behov för att upprätthålla en god funktion.
- Tömning av slamavskiljare för bad-, disk- och tvättvatten sker minst vart femte år.
- Tömning av fettavskiljare som genererar kommunalt avfall under kommunalt ansvar utförs minst en gång per år eller efter behov för att säkerställa anläggningens funktion enligt kommunens ABVA (allmänna bestämmelser för brukandet av den allmänna vatten- och avloppsanläggningen).
- Fosforfällor och minireningsverk ska tömmas i enlighet med det tillstånd som getts av miljö- och byggnadsnämnden och ska följa leverantörens anvisningar. I annat fall sker tömning minst en gång per år för enskilda avloppsanläggningar och vartannat år för fosforfällor och i övrigt efter behov för att upprätthålla en god funktion.

### Särskild hämtning kan beställas av nedanstående avfallsslag:

- Avfall från elektriska och elektroniska produkter
- Farligt avfall
- Trädgårdsavfall
- Grovavfall
- Deponirest/restavfall

Förutsättningar för hämtning efter beställning regleras närmare i avfallstaxan för Luleå kommun.