



Verksamhetsplan 2025

KS-Kommunstyrelseförvaltningen

Innehållsförteckning

1 Verksamhetsplan 2025	2
1.1 Inledning.....	2
1.2 Uppdrag.....	2
1.3 Mål för verksamheten.....	5
1.4 Ekonomi.....	12

1 Verksamhetsplan 2025

1.1 Inledning

Kommunstyrelseförvaltningen är en förvaltning som svarar mot kommunstyrelsen som nämnd.

Syftet med denna verksamhetsplan är att planera kommunstyrelsens verksamhet och ekonomi så att den bidrar till att förverkliga de prioriterade områdena och utredningsuppdragen samt de ekonomiska ramarna utifrån plan och budget 2025-2027.

1.2 Uppdrag

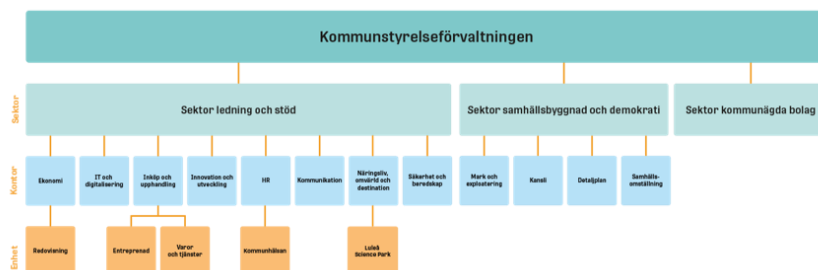
Nämndens uppdrag

Kommunstyrelsen styr genom att bereda fullmäktiges mål och riktlinjer, följa utvecklingen och ha uppsikt över kommunens verksamheter. Kommunstyrelsens verksamheter har i uppdrag att sköta kommunens:

- ekonomiska förvaltning och kommunkoncernens internbank
- personalpolitik och strategiska HR-frågor
- samhällsplanering, infrastruktur och kommunikationer
- mark- och exploateringsverksamhet
- utveckling av den kommunala demokratin
- utveckling av ett ekonomiskt, ekologiskt och socialt hållbart Luleå
- näringslivsutveckling, internationellt arbete och destinationsutveckling
- samhällsskydd, beredskap och informationssäkerhet
- Övergripande kommunikation, internt och externt, samt ansvar för varumärket LULEÅ.
- inköp och upphandling av varor, tjänster och entreprenader
- kvalitets- och innovationsledning
- digitaliseringsarbete, IT-styrning och IT-säkerhet
- arbete med nationella minoriteter och de särskilda rättigheterna kopplade till finska, samiska och meänkieli.

Kommunstyrelsen ansvarar för att en effektiv och ändamålsenlig organisation upprätthålls i kommunal verksamhet. Kommunstyrelsen är också krisledningsnämnd och har särskilt ansvar vid extraordinära händelser och höjd beredskap samt har vissa ansvar inom valnämndens och miljö- och byggnadsnämndens verksamhetsområden.

1.2.1 Verksamhet



På uppdrag av folkvalda skapar kommunstyrelseförvaltningen förutsättningar för en välfungerande och framåtblickande kommunkoncern. Med samarbete, nytänkande och omtanke leder, följer och samordnar förvaltningen hela den kommunala verksamheten. Förvaltningen styr och ger stöd för kommunkoncernen genom ramar för styrningen samt inom ekonomi, HR, IT, upphandling, innovation, kommunikation, kansli samt och ägarstyrning av aktiebolag. Förvaltningen arbetar också för att tillgodose kommunens samhällsbyggnadsbehov, säkerhet och beredskap och för att främja ett blomstrande näringsliv. Förvaltningen stödjer även e-nämnden och valnämnden i deras uppdrag.

För att omhänderta nämndernas uppdrag är förvaltningen organiserad i sektorer, kontor och enheter. I det dagliga arbetet är samarbetet viktigt mellan kontor med tillhörande enheter samt mellan kontoren och kommunens förvaltningar och bolag.

Förvaltningen består av tre sektorer med tillhörande tolv kontor och fem enheter

Sektor Ledning & stöd

Sektorn samlar kontoren som styr, leder och ger stöd för kommunens övergripande funktioner samt näringslivsfrågor och säkerhet.

Ekonomi - Kontoret arbetar med utveckling, samordning och hushållning av kommunens ekonomiska resurser vilket bland annat omfattar lagstyrda delar såsom bokföring, ekonomisk statistik, årsredovisning, delårsrapport samt budget och plan. Kontoret ansvarar även för koncernens internbank, ekonomi- och beslutsstödsystem och avtalsuppföljning. I kontoret finns även redovisningsenheten.

IT och digitalisering – Kontoret är en koncernövergripande resurs för IT-styrning, IT-säkerhet, samverkan och digitalisering. Kontorets uppdrag är att leda och samordna strategisk utveckling av den kommungemensamma informationsteknologin (IT) och digitalisering, samt samordning och stöd för Norrbottens e-nämnd.

Inköp och upphandling – Kontoret har uppdraget att skapa hållbara affärer utifrån verksamhetens behov och näringslivets möjligheter genom upphandling av varor, tjänster och entreprenader. Kontoret är uppdelat på två enheter varav den ena framförallt upphandlar entreprenader och den andra upphandlar varor och tjänster.

Innovation och utveckling – Kontoret driver och stödjer kommunkoncernen med innovationsarbete, verksamhetsutveckling och digitalisering.

HR – Kontoret arbetar för att uppnå ett gott medarbetar- och ledarskap i hela Luleå kommun. Kontoret stödjer chefer att utföra sina uppdrag med god kvalitet och förbättra arbetssituationen för samtliga medarbetare i organisationen. Här finns också en enhet för kommunens företagshälsa, Kommunhälsan.

Kommunikation – Kontoret ansvarar för kommunikationsprocessen i hela kommunen, internt och externt. Kontoret arbetar även med platsvarumärket LULEÅ, arbetsgivarvarumärket, kommunikation kopplat till samhällsomställningen samt den demokratiska processen.

Näringsliv – Kontorets har uppdraget att i samverkan med näringsliv, samhällsaktörer och internationella samarbetspartners verka för hållbar tillväxt och Luleå kommuns attraktionskraft. Målet är ett växande och brett näringsliv och fler invånare i kommunen. Kontoret arbetar också med etableringar i kommunen och kommunen som destination för resor. Luleå Science Park är en enhet inom kontoret. Det är ett nav för innovation och tillväxt inom teknikområdet/ och en mötesplats för kunskap, teknik, människor och kreativitet.

Säkerhet- och beredskap - Kontoret ansvarar för krisberedskap, civilt försvar, försäkringsskydd, informationssäkerhet, dataskydd, säkerhetsskydd samt hot och våld. Kontoret ska inom dessa ansvarsområden i olika omfattning ge råd, samordna, utbilda, öva, analysera, planera, följa upp, kontrollera och granska kommunens verksamheter. Säkerhetsskyddschefen har ansvar för säkerställandet av säkerhetsskyddslagen.

Sektor samhällsbyggnad och demokrati

Sektorn samlar samhällsutvecklingsfunktioner såsom översikts- och detaljplanering med fokus på mark och vattenanvändning för ett hållbart samhälle. Kommunen i egenskap av markägare och det ansvar det innebär sköts också inom denna sektor.

Mark- och exploatering - Kontoret ansvarar för kommunens fasta egendom och exploateringsverksamhet. Kontoret svarar för markförvaltning av den obebyggda marken och säkerställandet av markreserv för framtida behov. De sköter även ekonomi och genomförande av exploateringsprojekt av nya bostads- och arbetsplatsområden.

Detaljplan – Kontoret har ansvar för detaljplaneprocessen. Genom handläggning av detaljplaneuppdrag möjliggör dem genomförandet av kommunens vision och övergripande mål om samhällsutveckling. Kontoret säkerställer att plan- och bygglagen följs.

Samhällsomställning – Kontoret arbetar med komplexa samhällsutvecklingsfrågor och tar fram underlag för framsynta avvägningar med social, ekonomisk och ekologisk hållbarhet som utgångspunkt. En av frågorna de arbetar med är kollektivtrafik.

Kansli - Kontoret har den övergripande uppgiften att stötta kommunen i juridiska frågor, arkivverksamhet och i ärendehanteringsprocessen. Kontoret är en viktig del i att säkerställa demokratiska processer. Här finns även kommunstyrelseförvaltningens registratur.

Sektor kommunägda bolag

Sektorn samordnar arbetet med ägarstyrning av kommunala aktiebolag

1.3 Mål för verksamheten

Nämndsmål som beskriver inriktningen för kommunstyrelseförvaltningens insatser för det prioriterade området VÄLFUNGERANDE VARDAG FÖR ALLA

Utveckla arbetsmiljön

Beskrivning: Under 2025 ska kommunstyrelseförvaltningen skapa förutsättningar för ett hållbart arbetsliv och genomföra insatser för att utveckla arbetsmiljön.

Finansiering: Anslag för ett hållbart och växande Luleå kommer att användas till att genomföra insatser för att utveckla arbetsmiljön samt genomföra en översyn av kommunens HR-verksamhet i syfte att stärka kompetensförsörjningen.

Förbättra medarbetarupplevelsen i kommunen

Beskrivning: Säkra positiv medarbetarupplevelse hela vägen

Finansiering: Anslag för ett hållbart och växande Luleå kommer att användas till att genomföra insatser för att förbättra medarbetarupplevelsen samt genomföra en översyn av kommunens HR-verksamhet i syfte att stärka kompetensförsörjningen.

Accelerera innovation och AI-förmåga för ökad samhällsnytta

Beskrivning: Under 2025 ska kommunstyrelseförvaltningen arbeta med att accelerera innovation och tillämpningen av AI i hela kommunen för ökad samhällsnytta.

Finansiering: Anslag för ett hållbart och växande Luleå kommer att användas till att:

- finansiera och stödja AI- och innovationsinitiativ i kommunens verksamheter
- ta fram och realisera plan för innovation och etablera innovationsplattform
- accelerera tillämpningen och förmågan inom AI

Förbättrad styrning som möjliggör handlingsutrymme och samhällsomställning

Beskrivning: Under 2025 ska kommunstyrelseförvaltningen förbättra kommunkoncernens styrning så att den möjliggör ett större handlingsutrymme i mötet med invånare och bidrar till att Luleå är en kommun med 100 000 invånare, 5 000 nya arbetstillfällen, 0 klimatpåverkan, 100 % välfungerade vardag.

Finansiering: inom ram

Stärkt servicekultur som genomsyrar hela förvaltningen och förstärker upplevelsen av oss som en förtroendegivande serviceorganisation.

Beskrivning: I enlighet med det kommungemensamma uppdraget inom prioriterade området Välfungerande vardag för alla, förbättra förvaltningens service externt och internt.

Mätetal	Utfall 2022	Utfall 2023	Utfall 2024	Mål 2025	Mål 2026	Mål 2027
Utveckla arbetsmiljön/ Förbättra medarbetarupplevelsen i kommunen						
Avgångna tillsvidareanställda under året, kommun, andel (%)	11,5%	9,8%				

Kvalitativa mått

Förbättrad styrning som möjliggör handlingsutrymme och samhällsomställning

Uppföljning av effekterna av insatserna

Beskrivning:

Beskrivning: Under 2025 ska kommunstyrelseförvaltningen förbättra kommunkoncernens styrning så att den möjliggör ett större handlingsutrymme i mötet med invånare och bidrar till att Luleå är en kommun med 100 000 invånare, 5 000 nya arbetstillfällen, 0 klimatpåverkan, 100 % välfungerade vardag.

Finansiering: inom ram

Stärkt servicekultur som genomsyrar hela förvaltningen och förstärker upplevelsen av oss som en förtroendegivande serviceorganisation.

Analys av resultat från telefoniundersökningen

Beskrivning:

Kommunens kundcenter följer löpande upp telefonsamtal till kommunen. Under 2025 ska kommunstyrelseförvaltningen analysera och följa resultaten i undersökningen avseende samtal till egna förvaltningen.

Nämndsmål som beskriver inriktningen för kommunstyrelseförvaltningens insatser för det prioriterade området MER LULEÅ FÖR FLER LULEÅBOR

Öka takten i samhällsbyggnadsprocessen

Beskrivning: Kommunstyrelseförvaltningen ska under 2025 öka takten i samhällsbyggnadsprocessen och skapa mer Luleå för fler luleåbor genom att

- ta fram mark för bostäder och näringsliv i stadsbygd och på landsbygderna
- bidra till den gröna omställningens behov - skapa förutsättningar för industrisatsningarna inom Luleå Industripark.
- möjliggöra utbyggnad av järnvägsinfrastruktur
- ta fram plan för utbyggnadsordning/genomförande av översiktsplan på vägen mot 2040
- säkerställa att exploateringsbudgeten fram till 2030 är i balans.

Finansiering: Anslag för ett hållbart och växande Luleå 7 mkr under 2025 för att möjliggöra accelererad samhällsomställning (Luleå industripark, mark för näringsliv, mark för bostäder, stora infrastrukturer, tillväxt och hållbar utveckling) samt extra medel i ram för planläggning och exploatering 2,5 mkr samt för genomförandedelar utifrån Plan för kommunal service på landsbygd 1 mkr.

Invånare är delaktiga i den pågående samhällsomställningen och omställningen upplevs positivt av invånare och potentiella luleåbor

Beskrivning: Under 2025 ska kommunstyrelseförvaltningen arbeta för att invånare ska vara delaktiga i den pågående samhällsomställningen och att omställningen upplevs positivt av invånare och potentiella luleåbor genom att:

- Genomföra beslutade utredningsuppdrag
- Utveckla dialogformer - Luleåbor ska kunna vara med och forma samhällsomställningen och uppskatta utvecklingen av Luleå
- Fler nya Luleåbor - Luleå och samhällsomställningen ska upplevas positivt av potentiella Luleåbor
- Stärka Luleå som plats

Finansiering: Anslag för ett hållbart och växande Luleå 3 mkr för att stärka marknadsföringen av Luleå som plats och lokal i shopping. Extern finansiering för att utveckla dialogformer, bland annat framtidsforum.

Mätetal	Utfall 2022	Utfall 2023	Utfall 2024	Mål 2025	Mål 2026	Mål 2027
Medborgare som rekommenderar att flytta till Luleå (SCB-medborgarenkät)	70,5	77,1				
Andel medborgare som bedömer att det finns en bra tillgång till kommunal service utanför kommunens centralort (SCB-medborgarenkät)	64,1	71,4				

Kvalitativa mått
Öka takten i samhällsbyggnadsprocessen
Förbättrad planberedskap för bostäder, entreprenörsbostäder och verksamhetsområden i stads- och landsbygd.
Inwånare är delaktiga i den pågående samhällsomställningen och omställningen upplevs positivt av invånare och potentiella luleåbor
Inwånarens upplevelse av samhällsomställningen och delaktighet i samhällsomställningsfrågor
Beskrivning: Analys av resultat i Novusenkät

Utrednings-/tilläggsuppdrag

Underlätta för bostadsbyggandet på landsbygden genom försäljning av kommunala tomter och utbyggt VA

Stärka ungdomars inflytande genom ett ungdomsfullmäktige

Nämndsmål som beskriver inriktningen för kommunstyrelseförvaltningens insatser för det prioriterade området TRYGG I LULEÅ
Stärka kommunstyrelsens och kommunstyrelseförvaltningens förmåga att hantera kris och krig
Beskrivning: Kommunstyrelseförvaltningen ska stärka KS och KSF förmåga att hantera kris/krig genom att: <ul style="list-style-type: none"> • fortsatt arbete för att utveckla förmåga att förebygga, förhindra och hantera välfärdsbrottslighet • stärka skyddsfaktorer och förmågan att hantera otillåten påverkan, hot och infiltration • fortsatt samverkan med civilsamhällesaktörer kring entreprenörsbostäder • utveckla arbetssätt kring IT-säkerhet, informationssäkerhet och cybersäkerhet • kontinuitetsplanering, beredskap • utveckling av organisation för allmänna val
Finansiering: inom ram. Ramen är utökad 2025–2027 som ska användas till ovanstående

Mätetal	Utfall 2022	Utfall 2023	Utfall 2024	Mål 2025	Mål 2026	Mål 2027
Medborgarundersökningen Känner sig trygg utomhus i det område man bor%	78,2	85,0				
Medborgarundersökningen - Kommunen informerar bra vid samhällsstörningar, andel (%)	76,8	77,8				

Kvalitativa mått
Stärka kommunstyrelsens och kommunstyrelseförvaltningens förmåga att hantera kris och krig
Övningsverksamhet i ledningsgrupper

Nämndsmål som beskriver inriktningen för kommunstyrelseförvaltningens insatser för det prioriterade området KLIMATSMART OCH NATURPOSITIV

Minska klimatpåverkan och tillvarata naturvärden

Beskrivning: Kommunstyrelseförvaltningen ska under 2025 genomföra beslut efter genomförda utredningsuppdrag samt omhänderta Klimatplan mot 2040.

Finansiering: inom ram

Mätetal	Utfall 2022	Utfall 2023	Utfall 2024	Mål 2025	Mål 2026	Mål 2027
Minska klimatpåverkan och tillvarata naturvärden						
Medborgarundersökningen - Bra utbud av friluftsområden i kommunen, andel (%)	87.3%	92.6%				
Kommunranking i tidskriften Aktuell hållbarhet	134					
Medborgarundersökningen - Kommunens arbete för att minska miljö- och klimatpåverkan i egna verksamheter är bra, andel (%)	63,2	79,8				
Skyddad natur, land, andel (%)	4,0	4,0				

Utrednings-/tilläggsuppdrag

Öka medborgarna i Luleå kommuns möjligheter att välja hållbara transportmedel

Utreda att samordna kommunens varudistribution

Nämndsmål som beskriver inriktningen för kommunstyrelseförvaltningens insatser för det prioriterade området BLOMSTRANDE NÄRINGSLIV

Förbättra företagsklimatet och öka nöjdheten med kommunens service

Beskrivning: Under 2025 ska kommunstyrelseförvaltningen arbeta för att förbättra kommunens service till företagare.

Finansiering: Anslag för ett hållbart och växande Luleå 2 mkr som ska användas till att

- inrätta ett Näringslivsråd,
 - insatser kring etableringsarbete för att behålla Luleå som attraktiv plats samt en god branschbalans.
 - Kommunikationsstrategi för ett blomstrande näringsliv
 - Genomföra insatser så att företag får återkoppling från alla kommunens verksamheter inom 24 timmar.
- samt
- Förenkla de kommunala upphandlingarna för att fler lokala och mindre leverantörer får bättre förutsättningar att lämna anbud (sker inom ram)

Mätetal	Utfall 2022	Utfall 2023	Utfall 2024	Mål 2025	Mål 2026	Mål 2027
Prel: Förbättra företagsklimatet och öka nöjdheten med kommunens service						
Företagsklimat enl. ÖJ (Insikt) - Totalt - Bemötande, NKI	79	78				
Företagsklimat enl. ÖJ (Insikt) - Upphandling, NUI	69	66				
Företagsklimat enl. ÖJ (Insikt) - Markupplåtelse - Totalt, NKI	71	70				
Företagsklimat enl. Svenskt Näringsliv, ranking	267	270	275			
Branschbredd, andel %	60,3					

Utrednings-/tilläggsuppdrag

Näringslivsfrämjande insatser för företagande på landsbygden

Ta fram en gemensam näringslivsutvecklingsstrategi med Boden

1.4 Ekonomi

1.4.1 Drift

Tkr			Prognos 2024	2025	2026	2027
Nettokostnad			275 627	276 470	280 093	284 164
Kommunbidrag			275 627	276 470	280 093	284 164
Resultat			0	0	0	0
Specificerade kostnader:	Utfall 2024-10- 31	Period- budget	Årsbudget 2024	Årsbudget 2025		
Kommundirektör	7 287	5 026	5 837	7 000		
Sektor Ledning & stöd	9 457	8 785	10 338	9 300		
Ekonomi	13 198	14 324	16 942	17 240		
<ul style="list-style-type: none"> Varav förvaltnings- gemensamma kostnader 	11 310	12 403	14 884	16 215		
IT & digitalisering	912	2 199	2 724	3 589		
Inköp & upphandling	7 751	8 371	9 847	9 908		
Innovation & utveckling	13 817	12 595	11 736	12 653		
HR	24 824	28 115	30 318	30 499		
Facklig verksamhet Luleå kommun	6 302	5 430	6 495	6 444		
Kommunikation	12 281	13 074	15 146	17 335		
Näringsliv	4 362	5 244	7 224	18 132		
<ul style="list-style-type: none"> Näringslivsfrämjande bidrag mm 	28 821	25 778	22 561	8 568		
Säkerhet & beredskap	6 544	5 577	6 451	8 216		
Sektor Samhällsbyggnad & demokrati	6 041	5 480	6 594	6 500		
Mark & exploatering	-1 434	3 712	4 093	4 000		
Kansli	9 378	10 099	11 897	12 000		
Detaljplan	14 778	10 923	12 830	13 600		
Samhällsomställning	12 979	13 769	10 182	13 037		

Kommunstyrelseförvaltningens övergripande inkl anslag Hållbart och växande Luleå	7 726	5 412	18 010	20 295		
-Kommunen gemensamt	9 365	9 140	10 766	16 800		
Kommunstyrelsens ordförande	9 266	9 799	11 759	7 200		
Kommunfullmäktiges ordförande	13 570	13 627	16 352	17 300		
Resultat	228 537	228 881	262 986	276 470	0	0

Förvaltningen har tre sektorer; Ledning & stöd, Samhällsbyggnad & demokrati med ett antal kontor samt Kommunägda bolag. För 2023 finns inga jämförbara siffror då en omorganisation genomfördes från år 2024.

Kommunbidraget har minskat från år 2024 till år 2025 med 4 755 tkr på grund av att kostnaden för PO-pålägget minskar med motsvarande. Detta gör det svårt att jämföra mellan åren vilket särskilt märks på Mark- och exploateringskontoret som också har intäkter. Utöver detta görs tillägg till ramen utifrån lönerrevision 2024 med 5 154 tkr.

Enligt beslut i plan och budget 2025–2027 höjs kommunbidraget för kommunstyrelseförvaltningen för att omhänderta:

- Omhändertagande av höjd IT-avgift 1 900 tkr
- Ersättning till förtroendevalda 2 000 tkr,
- Ökad takt i samhällsbyggnadsprocessen till Detaljplanekontoret samt Mark-och exploateringskontoret 2 500 tkr (För år 2024 fick KSF ett extra tillskott på 5 000 tkr varav 2 500 tkr fördelades till kontoren som från år 2025 blir ett permanent tillskott)
- Förstärkning av IT-säkerhet och civilt försvar till IT & digitaliserings-kontoret samt säkerhet & beredskapskontoret 5 700 tkr.

Kommundirektörens ram har ökat för att omhänderta lönekostnader som inte togs med i budgeten efter omorganisationen. Ram har flyttats från *Kommunstyrelsens ordförande* avseende verksamhetsbidraget för Teknikens hus 4 000 tkr och elitsponsring med 1 200 tkr till *Kommunstyrelseförvaltningens övergripande*.

Kommunstyrelseförvaltningens kommunbidrag består till största del av personalkostnader samt gemensamma kostnader för Luleå kommun, som till exempel systemkostnader, friskvårdsbidrag, ledarutvecklingsinsatser och facklig verksamhet.

-I posten *Förvaltningsgemensamma kostnader* finns budget för lokalhyror, lokalvård, it-avgift, datorhyra mm för alla medarbetare inom Kommunstyrelseförvaltningen

- I posten *Kommunen gemensamt* ingår budget för kommunförsäkring, medlemsavgifter till Sveriges kommuner och regioner samt Norrbottenskommuner mm.

- I posten *Näringslivsfrämjande bidrag* ingår delfinansiering till delägda bolag som t ex BD POP AB och Filmpool Nord AB.

Anslaget för växande och hållbar Luleå som omfattar 18 mkr för respektive år 2025–2027 är syftet att skapa förutsättningar för kommungemensam utveckling av framtidens Luleå och uppdrag inom de prioriterade områdena. Nedan finns fördelningen för år 2025.

- Accelererad samhällsomställning – (Luleå industripark, mark för näringsliv, mark för bostäder, stora infrastrukturer, tillväxt och hållbar utveckling) 7 mkr
- Kommunikation för samhällsomställning och samhällsacceptans 3 mk
- Innovation, AI och kompetensförsörjning 6 mkr
- Blomstrande näringsliv 2 mkr

I kommunstyrelseförvaltningens budget ingår även kommunbidraget för Kommunfullmäktige och Kommunstyrelsens verksamheter.

1.4.2 Investering

Investeringar						
Tkr	Budget 2024	Reviderad budget 2024	Prognos 2024	2025	2026	2027
Nettoinvesteringar	206 700	90 850	-256 299	109 618	44 727	37 321
VA-exploateringar	40 800	16 350	0	46 203	10 885	53 710
Specificering						
Exploatering arbetsplatsområden	83 800	67 300	-2 173	75 366	13 159	-59 296
Exploatering bostadsområden	70 900	1 500	37 680	-26 451	13 183	35 407
Luleå industripark	-10 000	-10 000	-290 600			
Säkerhetsanpassningar av kommunens lokaler	10 000	10 000	1 000			
E-förslag	2 000	1 500	0	1 000	1 000	1 000
Markförvärv	6 000	6 000	325	8 000	8 000	8 000

Markförsäljning	-3 000	-3 000	-9 031	-3 000	-3 000	- 3000
Bredbandsutbyggnad - etpp 5	1 000	1 000	0	1 000	1 000	1 000
Adm lokaler och teknisk utrustning	5 000	5 000	6 500			
Övrig pott	200	200	0			
Säkerhetsåtgärder för hela Luleå kommun				5 000		
Inventarier				500	500	500
Digitalisering mjukvara, BI-system				1 000		
Luleåskylten				1 000		
Summa specificerade projekt	165 900	74 500	-256 299	63 415	33 842	-16 389

Investeringsbudgeten består till största del av exploatering av bostads- och arbetsplatsområden. Områden som kan nämnas är Hertsöheden och Rutvik.

När igångsättning har beslutats överförs största del av budgeten till Infrastruktur- och serviceförvaltningen som genomför projekten.

1.4.3 Uppföljning av mål

Verksamhetsplanens mål följs upp per delår och helår. Drifts- och investeringsbudget följs dessutom upp i månadsrapporter under året.

