



Alla tillsammans



- bostadsområdet som grund för medskapande processer i samhällsbyggandet

Läs mer

Statens Folkhälsoinstituts material: WHO:s kommission kallad "Marmotkommissionen" och dess rapport "Utjämna skillnaderna inom en generation". Läs den på www.fhi.se

Bostadsområdet har stor betydelse för hur människor mår och det är många aktörer som tillsammans bidrar till god sammanhållning, trygghet och stolthet över sin stadsdel eller by. Luleå ska vara känd som en trygg och levande kommun där människor är delaktiga och mångfald är en tillgång. Begreppet mångfald innebär här att ta tillvara den mosaik av bakgrunder, religioner, etniska tillhörigheter, åldrar, kön, sexuella läggningar, funktionsnedsättningar och värderingar som finns i kommunen.

Läs mer om mötesplatser i program B, *Rum för möten*.

Viktiga principer för kommunen på lång sikt

Nämnder och styrelser ska arbeta gemensamt för utvecklingen av stadsdelar/samlade byar. Det handlar både om att stärka identiteten och det unika i varje stadsdel/samlade by samt att främja den sociala sammanhållningen. De resurser och behov som respektive stadsdel/samlade by har, ska vara känt av alla kommunens verksamheter som agerar utifrån det. Det handlar om allt från planering av bostäder, infrastruktur, social service, mötesplatser till att boende blir sedda och bekräftade och har möjligheter att göra sin röst hörd. Det ger förutsättningar för trygghet och en hälsa på lika villkor.

Nämnder och styrelser ska ta gemensamt ansvar och arbeta tillsammans med utvecklingen av respektive stadsdel/samlande by. Utvecklingsplaner som bygger på historia, nutid och framtid ska tas fram. Planerna bör ha ett hållbarhetsperspektiv och beakta såväl ekologisk, social och ekonomisk hållbarhet. För att följa utvecklingen i stadsdelen/samlande byn bör kommunala utvecklingsgrupper tydliggöras och fungera som en länk till stadsdelen/samlande byn. Likvärdiga förutsättningar för alla Luleåbor skapas genom socioekonomiska viktningar där vissa stadsdelar/samlande byar ibland prioriteras framför andra. Kunskaper om hälsans fördelning i Luleå och i respektive stadsdel/samlande by utgör underlag för samtliga nämnders och styrelser ställningstagande.

Trygghet och tillit ska skapas genom att alla ges möjlighet att delta och kunna påverka sin omgivning. Arbets- och förhållningsätt ska därför vara medskapande, respektfullt och inbjudande och utformas så att alla, även grupper som inte annars kommer till tals, kan delta.

Det civila samhället och andra som är lokalt engagerade är en resurs som ska tas tillvara. Ju fler som är engagerade desto bättre blir sammanhållningen, gemenskapen och tryggheten ökar. Ett mer flexibelt nyttjande av kommunala lokaler medverkar till en utveckling av stadsdelen/samlande by.

Den fysiska skötseln av stadsdelen/samlande byn ska vara bra, vilket i stor utsträckning bidrar till trivsel, trygghet och stolthet.

Ordlista

Med **stadsdel/samlande by** avses den indelning som gjorts i Program D - "Plats för mer - Luleå stads- och landsbygd" med stadsdelar och Råneå samt Persön och Antnäs som samlande byar.



Foto: Sven Nordstedt



Påverkan



Olika befolkningsgrupper har gynnats.



Olika gruppers sociala liv har ökat.



Ökade möjligheter för människor att påverka sitt eget liv och sin omgivning.



Bidragit till en hälsa på lika villkor.



Ökad trygghet och trivsel.



Luleås attraktionskraft som stad för boende och besökare har ökat.



Starkare sociala nätverk och föreningsliv.



Några stadsdelar/byar kan uppleva sig som förbisedda.

Läs mer i bilaga 2

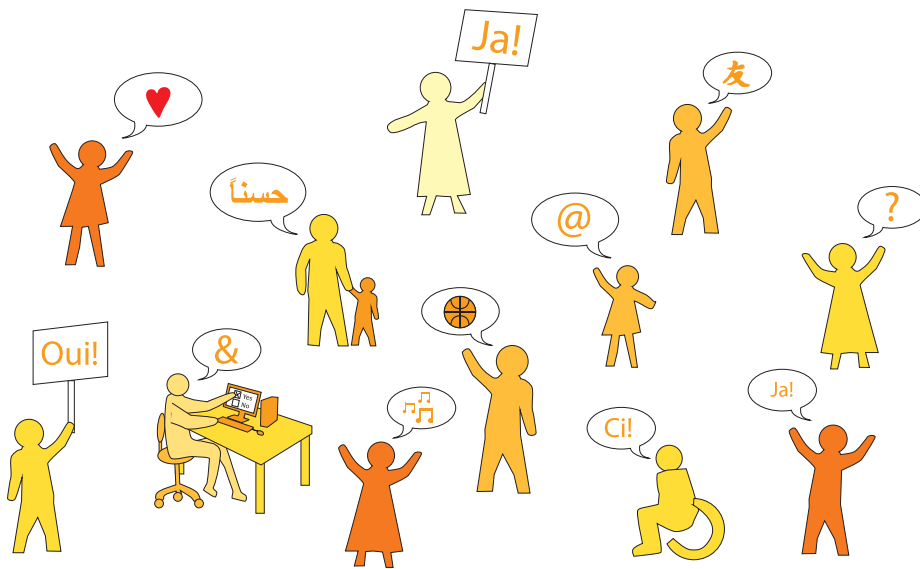
Det här ska Luleå kommun arbeta för fram till 2020:

- ▶ Utarbeta lokala utvecklingsplaner för stadsdelar/samlade byar där kommunens alla verksamheter deltar. Tydliggöra ansvar och struktur samt förmedla/återkoppla kunskap och erfarenheter av arbetet med dessa planer.
- ▶ Ta hänsyn till socioekonomiska faktorer vid prioriteringar av resurser.
- ▶ Använda nationell kunskap och erfarenhet om åtgärder för en jämlikare hälsa. Samarbeta med forskare för att hitta en "Luleåmodell".
- ▶ Stödja och utveckla samarbetet med det civila samhället i respektive stadsdel/samlade by och andra viktiga aktörer för området.
- ▶ Utveckla arbetet med samhällsinformation, kommunal service och former för dialog med medborgarna i respektive stadsdel/samlade by.
- ▶ Nyttja kommunala lokaler bättre genom att medborgarna kan använda dem under tider då de inte används. Minst en samlingslokal ska vara tillgänglig för medborgarna i varje stadsdel/samlade by.



Foto: Sven Nordstedt

Allas röst



- varierade former av dialog, delaktighet och inflytande så att alla blir hörda

Det finns tydliga samband mellan delaktighet, inflytande och hälsa. Detta gäller såväl barn och unga som vuxna. Därför behöver en kultur byggas där människors vilja till medskapande och engagemang tas till vara. Detta sker genom att ha varierade former för dialog och medverkan, främja nya idéer och visa att de kan bli verklighet.

En avgörande faktor för delaktighet är att det genomförs dialoger med alla medborgare och att det sker på ett systematiskt sätt. Medborgarnas perspektiv har betydelse för den politiska processen och ger de förtroendevalda ett bredare underlag innan beslut fattas.

Ett systematiskt arbete med medborgardialoger ställer krav på tillgänglighet och samtliga aspekter på tillgänglighet måste uppfyllas för att alla ska kunna göra sina röster hörda. Att de mänskliga rättigheterna respekteras är avgörande för utvecklingen av en demokratisk kultur.

Ungdomars delaktighet och inflytande är viktigt för demokratin och därför behövs strukturer byggas upp för att de ska få insikt i de demokratiska processerna och kunna påverka kommunens politik.



Foto: Luleå kommun

Läs mer

Läs mer om medborgardialog:

- SKL:s material: 11 tankar om medborgardialog. Läs den på www.skl.se
- IT verktyg i demokratis tjänst. Läs den på www.skl.se
- Handbok i delaktighet, Huddinge kommun. Läs den på www.skl.se





Foto: Sven Nordstedt

Viktiga principer för kommunen på lång sikt

I kommunikationen med medborgarna krävs tydlighet i vad som skiljer i roller mellan politiker respektive tjänstemän. Tjänstemännens fokus i dialoger ska vara riktat till dem som på olika sätt berörs av kommunens tjänster och syftet är att höja kvaliteten i servicen.

Möjligheten till dialog och påverkan ska vara tydlig för medborgarna. Återkoppling med resultat från dialoger är nödvändigt för att skapa förtroende för dialogen och organisationen.

Kommunen ska ta ställning till i vilka frågor medborgardialoger ska göras och utforma nya metoder för att nå olika grupper i samhället. Särskilt fokus skall läggas på att nå unga.

Barn och ungas inflytande och delaktighet ska tas tillvara och utvecklas i förskola och skola. För gruppen unga ska utöver arbetet i skolan ett strukturerat utvecklingsarbete påbörjas snarast. Luleå kommun ska arbeta för att barns och ungas bästa beaktas vid alla beslut som berör dem.

Unga har goda kunskaper och idéer som vuxna ska ta tillvara. Detta sker genom att unga ska vara mentorer för vuxna.

Ett systematiskt arbete med medborgardialoger ställer krav på tillgänglighet. Tillgänglighet inkluderar den fysiska tillgängligheten, tillgänglig verksamhet och tillgänglig information. Samtliga aspekter på tillgänglighet måste uppfyllas för att alla ska kunna göra sina röster hörda. Att de mänskliga rättigheterna respekteras är avgörande för utvecklingen av en demokratisk kultur.

Det här ska Luleå kommun arbeta för fram till 2020:

- ▶ Skapa en struktur för medborgardialoger. I strukturen ska metoder för dialog som når olika grupper i Luleå och metoder för återkoppling beskrivas.
- ▶ Föra dialog med nyckelpersoner i Luleå som blir ambassadörer för dialogen och visar med sitt deltagande att det är viktigt att engagera sig för Luleås utveckling. Genom dessa nyckelpersoner och deras nätverk nå ut till grupper som annars inte blir hörda.
- ▶ Barnperspektivet ska beaktas i allt beslutsfattande inom samtliga kommunala verksamheter. Former och metoder ska tas fram som vägledning för hur arbetet ska ske.
- ▶ Införa ett Ungdomsråd i kommunens stadsdelar/samlade byar med ambitionen att på sikt t ex skapa ett ungdomsfullmäktige i kommunen.
- ▶ Bygga upp ett långsiktigt demokratiarbete med ungas delaktighet genom systematiska elevrådsutbildningar för vuxna, barn och unga.
- ▶ Införa nya former för att främja ungas delaktighet. Luleå ska utveckla användandet av sociala medier för dialog med unga, politiker ska träffa unga i miljöer där unga finns och "unga ska leda vuxna", dvs unga ska vara mentorer för vuxna.

Påverkan

- + Stärkt framtidstro.
- + Ökade möjligheter för människor att påverka sitt eget liv och sin omgivning.
- + Starkare sociala nätverk och föreningsliv.
- + Ökad trygghet och trivsel.
- + Luleås attraktionskraft som stad för boende och besökare har ökat.

Läs mer i bilaga 2

Ordlista

Med **stadsdel/samlade by** avses den indelning som gjorts i Program D - "Plats för mer - Luleå stads- och landsbygd" med stadsdelar och Råneå samt Persön och Antnäs som samlade byar.

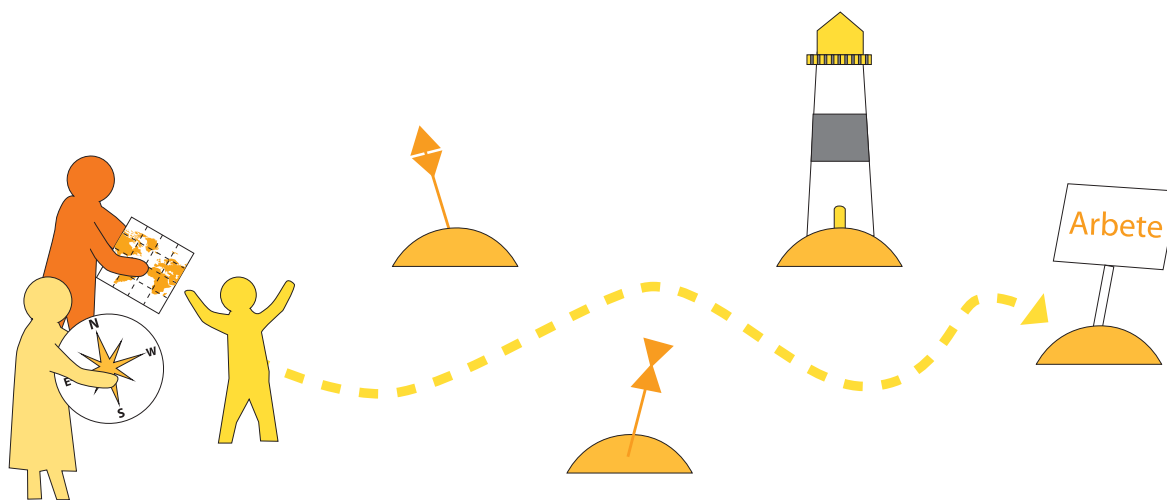


Foto: Sven Nordstedt





Alla ungas väg till arbete



- barns och ungas lärande, i och utanför skolan för möjlighet till arbete

Välutbildade unga har betydelse för samhällets utveckling. Det är viktigt att alla unga får tillräcklig stimulans för att kunna uppnå hela sin personliga och begåvningsmässiga potential. Viktiga faktorer i detta arbete är att ha höga förväntningar på barn och unga, att ge dem tillräckliga utmaningar, ge förutsättningar till delaktighet och inflytande, och att varje enskilt barn ges förutsättningar till ständig utveckling och ett livslångt lärande.



Foto: Sven Nordstedt

Vuxnas förväntningar har betydelse och påverkar inte bara miljön för unga i Luleå utan också barn och ungas syn på sig själva. När vuxna har en förtroendefull attityd och tror att alla kan och vill lyckas, stärks barnets och den unges identitet och självförtroende

Vi lever i ett ständigt föränderligt samhälle. De senaste åren har valfriheten till förskola, grundskola, gymnasieskola och vuxenutbildning ökat betydligt. Det sker en ökad rörlighet inom både utbildningsväsendet och arbetslivet samt mellan olika länder. I ett livslångt perspektiv kan val av utbildning och inriktning ske vid ett flertal tillfällen. För att kunna sätta upp mål för sin framtid och göra bästa möjliga val fordras att individen har tillgång till en god vägledning.

Att elever har grundläggande färdigheter i språk- skriv- och läskunskaper samt matematikkunskaper redan i tidiga år är avgörande för fortsatt lärande i skolan och i livet i sin helhet. Förskolan tillsammans med grundskolans tidiga år har därför betydande påverkan på barns grundläggande och fortsatta lärande.

Läs mer om utbildning och arbete i program E - *En ledande nordlig region*.

Viktiga principer för kommunen på lång sikt

Alla barn och unga ska kunna utveckla sina talanger så långt som möjligt för att kunna lägga grunden för ökad innovationskraft i Luleå och i regionen.

Alla barn och unga i Luleå ska ges förutsättningar för att kunna navigera i en föränderlig värld och kunna fatta meningsfulla beslut om utbildning, yrke och framtid. Det innebär att unga ska ha goda kunskaper om arbetsliv och utbildning och kan identifiera och formulera sina egna behov. De ska ha möjlighet att förverkliga sina intressen och därigenom kunna ta ansvar för sin egen karriärutveckling.

En fungerande skolgång ska lägga grunden för att unga ska kunna etablera sig på arbetsmarknaden.

Det här ska Luleå kommun arbeta för fram till 2020:

- ▶ Alla barn och unga i Luleå ska lyckas i skolan och kommunens verksamheter ska tillsammans ge förutsättningar för att alla når så långt som möjligt i sin kunskapsutveckling, det vill säga nå så långt som möjligt utifrån sina förutsättningar.
- ▶ Kommunens verksamheter ska tillsammans ta ansvar för alla barns och ungas språk- läs och skrivutveckling. Förutom förskola och skola är biblioteken en tydlig aktör i detta arbete. En läsa-, skriva-, och räknagaranti ska införas i grundskolans tidiga år.
- ▶ Luleå kommun ska avsätta medel för att anställa unga i sin egen organisation som ett led i ungas etablering på arbetsmarknaden.
- ▶ Kommunens verksamheter ska tillsammans ansvara för att unga har tillräckliga kunskaper om utbildningar, arbetsmarknad och arbetsliv.
- ▶ Kommunens verksamheter ska tillsammans ansvara för att utveckla samverkan med andra organisationer, utbildningsanordnare och arbetsliv för ungas etablering på arbetsmarknaden.



Foto: Luleå kommun

Påverkan

- + Stärkt framtidstro.
 - + Ekonomisk tillväxt har främjats.
 - + Bidragit till en hälsa på lika villkor.
 - + Ökade möjligheter för människor att påverka sitt eget liv och sin omgivning.
 - + Ökad trygghet och trivsel.
- Läs mer i bilaga 2



Från ord till handling

Avgörande indikatorer till 2020

Strategiområdena talar om viktiga principer på lång sikt samt vad Luleå kommun ska arbeta för till 2020. Det handlar sammanlagt om en stor mängd insatser och prioriteringar. I syfte att lättare kunna se och beskriva programmets resultat har ett antal indikatorer identifierats. Dessa talar om vad som är mest avgörande att ha klarat av till 2020 för att kunna lyckas med genomförandet av strategiområdena som helhet.

Indikator för 2020	Tidsintervall för uppföljning
Ungdomars nöjdhet med sin fritidssituation	Luppundersökning vart fjärde år
Andelen unga under 18 år som är alkohol-, narkotika-, doping- och tobaksfria	Hälsosamtal årligen Drogvaneundersökning vart annat år Luppundersökning vart 4:e år
Andelen elever behöriga till nationellt program i gymnasieskolan Andel elever som slutfört gymnasieskolan	BUF årligen + SCB
Andel som upplever trygghet i sitt bostadsområde.	Trygghetsundersökning vart tredje år
Valdeltagande Ungas möjlighet att påverka	Vart fjärde år Luppundersökning vart fjärde år
Andel nyanställda i Luleå kommun i åldrarna till och med 24 år Andel arbetslösa 18-24 år utifrån kön, utrikesfödd, stadsdelar	Årligen SCB, årligen
Självskattad hälsa	Befolkningsundersökning vart fjärde år Hälsosamtal varje år

Uppföljning

En uppföljning av alla program ska ske i slutet av varje mandatperiod i samband med uppföljningen av riktningarna. Uppföljningen kan leda till förändringar av programmen, både till innehåll och till antal.

Programmets måluppfyllelse kan däremellan följas via delårsrapporter och verksamhetsberättelser.

0-scenario

Ett 0-scenario beskriver en framtid om 8 år, då inga program finns beslutade. Det betyder att arbetet gick vidare med endast vision och riktningar som vägvisare. Vi tog fram en vanlig översiktsplan som hanterade användningen av mark- och vattenområden och behöll de flesta planer och program som fanns före 2012.

Process och styrning

Vi har inte genomfört hela den interna arbetsprocessen med en bred samverkan mellan förvaltningar och verksamheter. Vi saknar därför en gemensam syn och strategi för genomförandet av vision och riktningar. Planer och program motsäger ibland varandra.

Fysisk planering

Den traditionella översiktsplanen är inte förankrad i alla kommunala verksamheter. Planen används främst av stadsbyggnadskontoret för detaljplanering. Avvägningar mellan fysiska och sociala intressen samt mellan ekonomiska och ekologiska intressen är inte utredda på strategisk nivå.

Dialog och demokrati

Dialogen utfördes intensivt kring vision och riktningar men Luleåborna har inte kunnat se hur detta mer konkret ska påverka Luleås framtid.

Samverkan med andra

Samverkan med andra aktörer sker, men saknar ett kommunövergripande perspektiv.

Prioritering

Prioriteringar av olika slag görs inte övergripande och satsningar kommer i konflikt med varandra. Olika förvaltningar investerar enligt sina egna utvecklingsplaner. Andra aktörer ser inte tydligt vad kommunen vill utveckla och i vilken takt.

Bilagor

Bilaga 1:

Utlåtande för Granskning av program till Vision Luleå 2050

Bilaga 2:

Bedömningsarbete och konsekvensbeskrivning

Så här vill vi utveckla våra stadsdelar, byar och vattenområden

Luleå centrum och skärgårdsutveckling - se program C "Kuststaden Luleå"

Stadsbygden

Stadsnära byar

Samlande byar

Vattenområden

Redovisning av riksintressen och övriga allmänna intressen av betydelse.



LULEÅ KOMMUN